

# CHU DE NANTES

2018 > 2022  
PROJET D'ÉTABLISSEMENT

7 DÉFIS

30 ENGAGEMENTS

CHU DE NANTES

# UNIVERSELLEMENT HOSPITALIER

*Dans le cadre d'une construction dynamique et collective de plusieurs mois, le CHU de Nantes, au travers de ce nouveau projet d'établissement 2018-2022, se veut résolument un hôpital plus humain, plus accueillant, « universellement hospitalier ».*

*Les sept défis et 30 engagements présentés permettent ainsi de placer le patient au cœur de la stratégie de l'établissement, tout en veillant également au « bien-être » des professionnels, au développement de leurs compétences et de leurs talents. Cette stratégie a l'ambition de renforcer encore davantage la qualité et la sécurité des prises en charge offertes aux patients, la pertinence de la formation proposée aux étudiants en santé et la dynamique de la recherche et de l'innovation.*

*Elle est, par ailleurs, détaillée et déclinée dans six grands volets thématiques :*

- le projet médical,
- le projet de soin,
- le projet patient-attractivité-communication-qualité,
- le projet management et social,
- le projet logistique, technique et numérique,
- le projet efficience et gestion.



© CHU de Nantes > Janvier 2018

Création graphique > service communication

Direction générale > direction.generale@chu-nantes.fr

Crédits photo > service communication / freepik

1

Porter les valeurs  
et la «marque»  
CHU de Nantes

[page 6-7]

2

Conforter  
l'attractivité

[page 8-9]

3

Favoriser  
l'ouverture

[page 10-11]

4

Garantir la qualité  
et la sécurité de  
la prise en charge

[page 12-13]

5

Fidéliser et  
accompagner  
les professionnels

[page 14-15]

6

Moderniser  
et innover

[page 16-17]

7

Promouvoir l'efficience

[page 18-19]



**Johanna Rolland**  
présidente du conseil  
de surveillance



**Philippe Sudreau**  
directeur général  
du CHU de Nantes



**Pr Antoine Magnan**  
président de la  
commission médicale  
d'établissement



**Pr Pascale Jolliet**  
doyen de la faculté  
de médecine de Nantes

édito

# 2018 > 2022

Établissement de référence, le CHU de Nantes réunit plus de 12 000 professionnels au service du soin, de l'enseignement et de la recherche. Cette communauté hospitalière, fière de ses missions de service public, porte l'ambition de l'excellence et de l'innovation pour tous. C'est dans cette dynamique, et avec cette envie de renouveler, à terme, le modèle hospitalier, qu'a été conçu le projet d'établissement 2018-2022.

Fruit d'une démarche participative, associant plus de 500 professionnels et usagers, ce projet engage le centre hospitalier universitaire de Nantes jusqu'en 2022 et définit une stratégie claire et concrète lui permettant de se transformer dans la perspective du futur hôpital sur l'Île de Nantes. Il s'inscrit également de manière cohérente dans le cadre défini par la stratégie nationale de santé 2018/2020 afin de contribuer à la lutte contre les inégalités sociales et territoriales de santé.

Tout en capitalisant sur les projets et organisations en place, ce projet prend la mesure du contexte nouveau, à la fois contraint et concurrentiel, dans lequel il se décline. Le CHU de Nantes et ses professionnels se mobilisent ainsi pour faire évoluer l'établissement et l'adapter aux enjeux de la médecine de demain. Cette modernisation porte tant sur l'attractivité et la prise en charge des patients, l'ouverture et les partenariats possibles, l'innovation médicale, soignante ou technologique, la formation et la recherche que sur le management et la gouvernance ou les conditions de travail des professionnels. Elle consiste également à faire évoluer concrètement la place de l'utilisateur notamment par une plus grande « hospitalité » et une meilleure prise en compte de la parole du patient, gages de qualité et de sécurité des soins.

Inscrit dans une dynamique collective, le projet d'établissement 2018-2022 entend par ailleurs faire le lien avec les acteurs du territoire pour impulser une médecine de parcours mais aussi pour imaginer l'hôpital de demain. Ainsi, que ce soit par son rôle d'établissement support du groupement hospitalier de territoire de Loire-Antlantique, son ouverture vers la médecine de ville, sa participation au projet NeXT sur les thématiques « Santé du futur et Industrie du futur », ou encore l'articulation du projet de nouvel hôpital avec le projet urbain, le CHU de Nantes souhaite être au cœur d'un réseau de partenaires locaux au service d'une ambition territoriale commune.

Notre communauté hospitalière est riche de femmes et d'hommes compétents, investis et créatifs pour mener à bien ce projet. Elle le fera avec sa détermination habituelle et sa volonté constante de servir au mieux les patients.

# DÉFI 1 Porter les valeurs et la « marque » CHU de Nantes

Lors du baromètre social réalisé en 2017, les hospitaliers Nantais ont exprimé leur profond attachement à l'hôpital public et leur fierté de travailler au CHU de Nantes. Ainsi, parler de la marque « CHU de Nantes », c'est reconnaître et valoriser ce qui constitue la spécificité du centre hospitalier universitaire de Nantes, dans ses missions et sur son territoire.

## engagement 1 Conforter la triple mission « soins, enseignement et recherche »

Établissement de référence, le CHU de Nantes associe expertise des professionnels et spécialisation des plateaux techniques. Il offre ainsi des soins de qualité, favorise la transmission de savoir et le progrès médical. Ce continuum soin/enseignement/recherche, source de son excellence, doit continuer à être valorisé.

## engagement 2 Valoriser l'hôpital et les missions de service public

Le CHU de Nantes porte avec fierté ses missions de service public comme l'accessibilité pour tous à des soins de qualité ou la permanence des soins jour et nuit. Il est également très attaché à « l'hospitalité », valeur première de l'hôpital et s'attache ainsi à placer le patient au cœur de sa réflexion stratégique.

## engagement 3 Soutenir la recherche et l'excellence

Reconnues nationalement voire internationalement, les équipes pluridisciplinaires du CHU de Nantes permettent aux patients de bénéficier des dernières avancées thérapeutiques et traitements innovants. Cette promotion d'une recherche biomédicale et translationnelle d'excellence doit se poursuivre dans les années à venir.

## engagement 4 Sécuriser et promouvoir le recours

Assurant une offre de soin complète, le CHU de Nantes est positionné en recours pour les hôpitaux et cliniques de la région et du Grand Ouest. Avec ce projet d'établissement, il cherche à sécuriser et promouvoir ses filières de recours régionales et interrégionales comme les activités de prélèvements et de greffes.

## DÉFI 1 > ACTIONS EMBLÉMATIQUES

- Améliorer les conditions d'accueil des patients (restructuration du hall de l'Hôtel-Dieu, accessibilité des sites, renforcement de la signalétique CHU...) et contribuer à une meilleure valorisation de la « marque » CHU de Nantes.
- Conforter le positionnement d'établissement « fort chercheur » du CHU de Nantes en accompagnant le projet Isite Université / CHU de Nantes / Inserm, en lien étroit avec l'École Centrale, conformément à la feuille de route fixée par le Ministère de l'Enseignement Supérieur et de la Recherche.
- Développer la dynamique partenariale initiée dans différentes spécialités avec d'autres CHU / CH (greffes, chirurgie cardiaque adulte et pédiatrique, cardiologie...) pour une meilleure complémentarité dans les prises en charge.



MARQUE « CHU DE NANTES »



AMÉLIORATION DE L'ACCUEIL DU PATIENT

# DÉFI 2 Conforter l'attractivité

*L'attractivité est au cœur du projet d'établissement 2018-2022. Cette ambition repose sur une conviction forte: la capacité de l'établissement à associer « qualité de l'accueil et des soins » pour les patients et « compétences et épanouissement » pour les professionnels. Étroitement liées, ces deux dimensions s'inscrivent dans un cercle vertueux permettant de garantir une fidélisation des compétences humaines essentielles, une prise en charge optimale des patients et ainsi un renforcement de l'attractivité de l'établissement.*

## engagement 5 Renforcer l'attractivité pour les patients

Au regard des attentes nouvelles des patients, le CHU de Nantes souhaite être « à l'écoute » de ses usagers en améliorant « l'expérience patient ». Au-delà du soin, l'objectif est d'innover dans la « relation patient » par de meilleures conditions d'accueil et des services nouveaux simplifiant le quotidien des patients.

## engagement 6 Attirer les professionnels

L'attractivité et la fidélisation des professionnels constituent un enjeu majeur contribuant à la qualité de prise en charge des patients. Des initiatives nouvelles sont à développer dans l'accompagnement des parcours individuels, l'accueil des professionnels ou encore le recrutement dans les secteurs dits « sensibles ».

## engagement 7 Favoriser l'accès aux étudiants

Premier CHU choisi par les internes pour la troisième année consécutive et accueillant plus de 1200 étudiants paramédicaux au sein du département des instituts de formation, le CHU de Nantes veillera à anticiper, communiquer et former les étudiants en santé aux nouvelles pratiques, nouveaux métiers ou modes d'exercice.

## DÉFI 2 > ACTIONS EMBLÉMATIQUES

- Innover dans la « relation usager » par la mise à disposition de nouveaux moyens d'information et de communication entre l'usager et l'établissement (refonte du site internet, déploiement du « portail patient » dans le cadre de l'informatisation du dossier patient...).
- Améliorer l'accueil des nouveaux professionnels au sein du CHU afin de contribuer à leur intégration et à leur attachement à l'établissement (refonte de la journée d'accueil des nouveaux arrivants, création d'un « welcome-pack »...).
- Structurer un plan d'action spécifique aux métiers sensibles médicaux et non médicaux (action sur la rémunération d'entrée, accompagnement des agents s'engageant dans une démarche volontaire de formation...).
- Accompagner le projet de reconstruction des instituts de formation dans le cadre du futur quartier hospitalo-universitaire sur l'île de Nantes.



**INNOVATION DANS LA RELATION USAGER**



**AMÉLIORATION DE L'ACCUEIL DES NOUVEAUX PROFESSIONNELS**

# DÉFI 3 Favoriser l'ouverture

## engagement 8 Promouvoir les droits des usagers et leur écoute

Préoccupation majeure du CHU de Nantes, la promotion du droit des patients repose sur une conception du patient autonome et acteur de sa santé. Elle nécessite de mieux sensibiliser patients et professionnels en développant, notamment, le rôle des représentants des usagers, des associations et de la commission des usagers.

## engagement 9 Confirmer la place du CHU dans son territoire et les coopérations avec les établissements de santé

Le CHU de Nantes occupe une place de référence dans l'interrégion, la région, le département et l'agglomération nantaise. Elle doit se confirmer par des coopérations renforcées dans le cadre du schéma interrégional d'organisation sanitaire, du groupement hospitalier de territoire 44 ou avec les établissements nantais.

## engagement 10 Consolider les partenariats avec les acteurs locaux

Engagé dans le projet NEXt ou le futur quartier de la santé, le CHU de Nantes souhaite consolider ses partenariats avec les acteurs locaux (ville de Nantes, Nantes Métropole, Conseil Régional, Université...) et développer un réseau de professionnels, chercheurs, étudiants, enseignants, usagers ou entrepreneurs en santé.

## engagement 11 Renforcer l'ouverture sur la ville

Implanté en cœur de ville, le futur quartier santé associera – au-delà du nouvel hôpital, des facultés de santé et des instituts de recherche – des logements, commerces, dessertes en transports en commun et parcs urbains. Ce positionnement rend indispensable l'ouverture du CHU de Nantes vers ses partenaires extérieurs.

*Depuis plusieurs années, le CHU de Nantes s'inscrit dans une dynamique d'ouverture sur son territoire que ce soit envers ses usagers, les établissements partenaires, les professionnels de santé libéraux, d'autres partenaires locaux ou plus globalement le grand public. À cet effet, le CHU de Nantes s'efforce de porter une stratégie territoriale et régionale de développement de ses activités de soins reposant sur des complémentarités et des partenariats avec les hôpitaux publics au sein du GHT 44 et avec les établissements de santé de l'agglomération, de la Région et de l'interrégion. Il s'attache également à développer des partenariats avec les acteurs institutionnels comme les collectivités locales.*

## engagement 12 Renforcer les relations avec les correspondants médicaux et paramédicaux

L'articulation ville/hôpital représente un enjeu majeur pour la qualité de prise en charge des patients. L'ambition du CHU de Nantes est d'améliorer l'échange d'information entre acteurs de santé (professionnels hospitaliers et libéraux, enseignants, étudiants...) par le développement d'un réseau sécurisé et connecté.

### DÉFI 3 > ACTIONS EMBLÉMATIQUES

- Promouvoir le concept de « l'expérience patient » au service d'une politique globale favorisant l'écoute des usagers et la promotion de leurs droits.
- Coordonner, en tant qu'établissement support, la mise en œuvre du projet médico-soignant partagé du GHT 44.
- Instituer des temps de rencontre plus réguliers avec les médecins généralistes pour faciliter les liens ville/hôpital, permettre une plus grande fluidité du parcours de soin et favoriser l'adressage des patients vers le CHU.
- Mettre en place le projet de développement de la recherche en soins primaires avec des maisons de santé, en lien avec l'ARS et la Région Pays de la Loire
- Poursuivre les partenariats en direction des partenaires privés comme les laboratoires, mais également des structures académiques et institutionnelles, en vue de développer des collaborations sur le soin et l'innovation.



EXPERIENCE PATIENT



LIEN VILLE / HÔPITAL



# DÉFI 4 Garantir la qualité et la sécurité de la prise en charge

*Le projet d'établissement 2018-2022 entend continuer à promouvoir une vision renouvelée de la prise en charge des patients autour d'un parcours de soins coordonné avec d'autres professionnels : médecins traitants, hospitalisation à domicile, établissements de soins de suite et de réadaptation, établissements pour personnes âgées, etc. Il s'inscrit également dans la médecine dite « 4P » (prédictive, préventive, personnalisée, participative) qui préfigure des avancées majeures dans la prise en charge future des patients.*

## engagement 13 Structurer les filières, le parcours de soins et la diversité de l'offre

L'amélioration de la qualité des soins implique une meilleure coordination du parcours patient. Aussi, le CHU de Nantes souhaite développer le partage d'information et renforcer l'ordonnancement des parcours de l'amont à l'aval en lien avec les acteurs de santé du territoire et selon le projet médical partagé du GHT 44.

## engagement 14 Poursuivre la démarche d'amélioration continue de la qualité dans la perspective de la certification HAS

Fortement impliqué dans la démarche qualité, le CHU de Nantes actualise son compte-qualité dans le cadre des revues annuelles de processus. L'enjeu est de partager encore davantage cette culture, mieux maîtriser les risques et promouvoir les actions réalisées dans la perspective de la certification CHU et de celle du GHT44.

## engagement 15 Renforcer les alternatives à l'hospitalisation et le développement de l'ambulatoire

Possible grâce au progrès médical, le développement de l'ambulatoire et des alternatives à l'hospitalisation conventionnelle nécessite de repenser les organisations, de disposer de locaux dédiés et d'imaginer de nouveaux services comme la maison hospitalière. Le CHU de Nantes souhaite poursuivre et structurer cette démarche.

## engagement 16 Anticiper et optimiser la filière d'aval

Problématique transversale et complexe, la structuration de la filière d'aval représente un enjeu majeur pour fluidifier les parcours patients. Le CHU de Nantes continuera, en lien avec les acteurs de santé du territoire, à proposer des solutions opérationnelles afin d'améliorer les conditions de sortie des patients.

## engagement 17 Préparer l'avenir : la médecine dite « 4P »

Les progrès de la génétique, de la pharmacie, et de l'informatique posent les bases d'une révolution scientifique, la médecine personnalisée, permettant de traiter chaque patient en fonction de ses caractéristiques propres. Afin d'anticiper cette évolution, le CHU de Nantes souhaite renforcer sa politique d'innovation.

### DÉFI 4 > ACTIONS EMBLÉMATIQUES

- Mettre en œuvre des unités relais pour fluidifier et accélérer les prises en charge au sein du département.
- Mettre en place le comité de pilotage stratégique âge et santé 44 (CPSAS 44), ayant pour objectif la coordination d'une filière GHT « personnes âgées ».
- Organiser une journée qualité de l'établissement favorisant un retour d'expérience transversal à l'établissement.
- Poursuivre le travail sur les recommandations issues de la dernière certification HAS et préparer la visite, dans le cadre du GHT 44.
- Organiser une réflexion à l'échelle du GHT sur l'ambulatoire (pratique de soin, modèle économique...).
- Ouvrir le dispositif d'ordonnancement sur le territoire dans le cadre du GHT 44.



CERTIFICATIONS QUALITÉ



PRÉVENTION ET MÉDECINE PRÉDICTIVE

# DÉFI 5 Fidéliser et accompagner les professionnels

Le CHU de Nantes bénéficie d'une bonne attractivité pour les professionnels de santé. Il s'agit donc de conforter cet atout en s'ouvrant sur d'autres potentiels tout en veillant à l'intégration de chacun dans la structure et à sa fidélisation. L'ensemble de ces aspects est développé dans les volets projet management et social, projet médical et projet de soin.

## engagement 18 Accompagner une gouvernance médico-administrative partagée

Solidarité, confiance, responsabilité, mobilisation sont autant de valeurs qui doivent être portées par les responsables d'équipe dans leur animation quotidienne et le suivi de leurs projets. Le CHU de Nantes souhaite impliquer tous ses managers autour de ces valeurs communes et ainsi favoriser une culture d'établissement.

## engagement 19 Renforcer l'implication des professionnels dans la vie institutionnelle et dans les projets

Le CHU de Nantes a toujours choisi d'encourager et favoriser l'implication des professionnels dans la vie de l'établissement et le portage de projets institutionnels comme le projet « Ile de Nantes » ou la certification HAS. Cette démarche de co-construction, collective et pluridisciplinaire, sera poursuivie et renforcée.

## engagement 20 Etre attentif à la qualité de vie au travail

La responsabilité sociétale de l'établissement, décrite dans le projet management et social, est un élément essentiel de la stratégie du CHU. Elle comprend notamment une attention particulière aux conditions d'exercice au quotidien, à la qualité de vie au travail, ainsi qu'à la prévention des risques professionnels.

## engagement 21 Porter une attention particulière aux trajectoires individuelles

Au-delà de l'évolution des compétences et des métiers nécessaires aux nouvelles prises en charge des patients, le CHU de Nantes souhaite offrir la possibilité de parcours individualisés, reconnaissant les potentiels et les aspirations de chacun dans les étapes de sa carrière, tout en les conciliant avec les besoins du CHU.

## engagement 22 Poursuivre la politique spécifique sur les métiers sensibles

Rencontrant des difficultés de recrutement, certains métiers dits « sensibles » (médecins anesthésistes, imageurs, psychiatres, infirmiers spécialisés, kinésithérapeutes...) font l'objet d'une politique de recrutement spécifique. Elle doit se poursuivre afin de consolider l'attractivité du CHU sur ces compétences essentielles.

### DÉFI 5 > ACTIONS EMBLÉMATIQUES

- Créer un programme pour les « talents », par la constitution d'un réseau interprofessionnel, pour permettre des temps d'échanges et mettre à contribution leur réflexion sur l'hôpital de demain et plus précisément le projet île de Nantes.
- Renforcer l'attention portée à la qualité de vie au travail (QVT) de tous les professionnels médecins et non médecins (structuration de la politique QVT impliquant tous les acteurs, poursuite de la déclinaison du plan de prévention des risques psycho-sociaux, mise en place d'un système d'alerte, actions de formation soutien aux managers et responsables médicaux...).
- Étendre des modalités nouvelles de travail avec le télé-travail.
- Créer un prix de l'innovation du CHU (appel à projet visant à susciter et accompagner des projets innovants portés par les équipes pluri-professionnelles du CHU).



QUALITÉ DE VIE AU TRAVAIL



PRIX DE L'INNOVATION



# DÉFI 6 Moderniser et innover

*La construction du nouvel hôpital sur l'Île de Nantes représente une opportunité unique de bâtir un lieu de soin, d'enseignement et de recherche à la hauteur des ambitions de la médecine de demain. Parallèlement, le CHU de Nantes prévoit de continuer à investir afin de poursuivre la modernisation de ses différents sites et accroître sa capacité d'innovation.*

## engagement 23 Poursuivre la trajectoire vers le nouvel hôpital sur l'Île de Nantes au sein du quartier de la santé

Le futur hôpital ouvrira ses portes en 2026 et offrira de meilleures conditions d'accueil et de prise en charge des patients ainsi que des conditions de travail améliorées pour les professionnels. Le CHU de Nantes s'attachera à respecter le calendrier et le coût du projet pour une pose de la première pierre en 2020.

## engagement 24 Conforter le déploiement des innovations technologiques et la modernisation des équipements

L'innovation, indispensable dans un hôpital universitaire, permet de répondre aux enjeux de la médecine de demain, aux attentes nouvelles des patients et au développement de la recherche. C'est pourquoi le CHU poursuivra ses investissements en matière d'équipements de pointe (imagerie, plateaux techniques interventionnels...).

## engagement 25 Poursuivre l'adaptation de l'architecture et la modernisation des locaux

Au-delà du projet Île de Nantes, le CHU de Nantes poursuit la modernisation de ses infrastructures avec notamment la reconstruction du centre de médecine physique et de réadaptation, le regroupement de la pédopsychiatrie, l'évolution des structures de gériatrie ou encore le plateau technique interventionnel à l'hôpital nord Laennec.

## engagement 26 Projeter le CHU dans l'Hôpital numérique

Avec le projet «Ulysse» d'informatisation du dossier patient, le CHU de Nantes s'est lancé dans une démarche ambitieuse de transformation progressive vers l'hôpital numérique, notamment dans la perspective du futur hôpital. Ce projet sera poursuivi jusqu'au déploiement complet du logiciel Millennium dans les unités.

### DÉFI 6 > ACTIONS EMBLÉMATIQUES

- Lancer les travaux de construction du nouvel hôpital sur l'Île de Nantes en 2020 après finalisation des phases d'étude et d'aménagement des terrains.
- Construire et ouvrir le futur centre de médecine physique et de réadaptation (MPR).
- Moderniser les laboratoires par l'acquisition de nouveaux équipements, en particulier créer une plateforme de microbiologie.
- Innover dans l'offre de restauration en l'adaptant selon l'âge, les pathologies, les types de prises en charge et les attentes des patients.
- Poursuivre la transformation numérique de l'hôpital par l'achèvement du déploiement du dossier patient informatisé et interopérable.



**POSE DE LA PREMIÈRE PIERRE DU NOUVEL HÔPITAL ET OUVERTURE DU MPR**



**HÔPITAL NUMÉRIQUE**

# DÉFI 7 Promouvoir l'efficacité

La recherche de l'efficacité est au cœur du projet stratégique du CHU de Nantes. L'équilibre est à établir entre plusieurs objectifs : la qualité de l'accueil et de la prise en charge des patients, la sécurité des soins, les bonnes conditions de travail des professionnels et la performance, tout en veillant à respecter les coûts. La notion d'efficacité renvoie à plusieurs idées fortes présentes dans le projet d'établissement 2018-2022 du CHU de Nantes.

## engagement 27 Prendre en compte la contrainte extérieure et rechercher des pistes d'efficacité

Dans un contexte national contraint, chaque établissement doit s'assurer de la bonne utilisation de ses ressources. Poursuivant le travail engagé avec les pôles hospitalo-universitaires, le CHU de Nantes continuera sa recherche de pistes d'efficacité garantissant sa capacité d'investissement, de développement et d'innovation.

## engagement 28 Concilier responsabilité sociétale et efficacité, développement durable, et conditions de travail

Premier établissement de santé et employeur de la région, le CHU de Nantes tient un rôle économique et social majeur. Au regard de ses missions de service public, il est attentif à sa responsabilité sociétale et souhaite professionnaliser sa politique de développement durable notamment dans sa dimension environnementale.

## engagement 29 Innover dans l'adaptabilité et la conduite du changement

Dans la recherche de l'efficacité des organisations, le CHU souhaite promouvoir une approche conciliant le développement de la performance et l'amélioration de la sécurité des soins. Il ambitionne ainsi de développer des organisations « apprenantes », sachant s'adapter et se préparer aux évolutions notamment par la formation.

## engagement 30 Garantir la trajectoire financière et la soutenabilité des investissements

Afin de conserver ses capacités d'investissement, le CHU devra continuer à maîtriser ses équilibres financiers. Dans un contexte contraint, cela suppose qu'il soit en mesure d'élever sa capacité d'autofinancement, en optimisant la valorisation financière de ses activités ou encore en soutenant le développement des activités.

### DÉFI 7 > ACTIONS EMBLÉMATIQUES

- Garantir au CHU une certification annuelle de ses comptes sans réserve, en élaborant une feuille de route « certification des comptes » identifiant les axes de travail prioritaires à court et moyen termes, et en mettant en place une animation décloisonnée et transversale de la démarche gestion des risques comptables et financiers.
- Accompagner les pôles et le GHT dans leur gestion, pour appuyer la recherche d'efficacité : développement de la mise à disposition des outils de pilotage à l'aide du portail décisionnel Visual Analytics, mise en place d'un système d'information ou des outils permettant de partager des données de gestion entre les établissements du GHT.
- Trouver des modèles d'organisation garantissant l'équilibre médico-économique des activités ambulatoires et externes.
- Maintenir un haut niveau d'exigence environnementale en particulier dans le projet de reconstruction du CHU sur le site Ile de Nantes, en tenant compte de la responsabilité sociétale du CHU.



ANIMATION DÉCLOISONNÉE ET TRANSVERSALE DE LA DÉMARCHE GESTION DES RISQUES COMPTABLES ET FINANCIERS



EXIGENCE ENVIRONNEMENTALE

# Le GHT 44

Créé le 1<sup>er</sup> juillet 2016, le groupement hospitalier de territoire de Loire-Atlantique (GHT 44), dont le CHU de Nantes est l'établissement support, est constitué des 13 hôpitaux publics du département. Il regroupe 5000 lits et places sanitaires et représente plus de 16 000 professionnels médicaux et non médicaux.

Le GHT vise à permettre aux établissements de mettre en œuvre une stratégie de prise en charge des patients commune et graduée, dans le but de garantir une égalité d'accès à des soins sécurisés et de qualité. Il assure également la rationalisation des modes de gestion par une mise en commun de fonctions ou des transferts d'activités entre établissements.



## GROUPEMENT HOSPITALIER DE TERRITOIRE LOIRE ATLANTIQUE

Au cœur du groupement, le projet médico-soignant partagé, défini pour cinq ans, a pour objet de garantir l'offre de proximité et l'accès à une offre de référence et de recours. Plus de 200 professionnels issus des différents établissements du GHT ont été associés à sa construction, qui compte plus de 120 actions à mettre en œuvre à l'échelle du département, dans une démarche collective et égalitaire entre les établissements, au service des patients.

La création du GHT 44 a d'ores et déjà permis la mise en œuvre de premiers projets concrets sur le territoire : maintien de la permanence médicale à la maternité d'Ancenis, mise en service d'un nouvel IRM à l'hôpital de Châteaubriant...

En parallèle, les instances du GHT se sont installées (comité stratégique, collège médical, commission de soins...) et la mutualisation des fonctions supports se met en place :

- une direction des achats du GHT 44 est

créée au 1<sup>er</sup> janvier 2018, comprenant des ressources des établissements ;

- le schéma directeur des systèmes d'information sera finalisé en 2018, permettant de fluidifier et sécuriser les échanges d'information entre les établissements ;

- un médecin responsable du département de l'information médicale de territoire a été identifié ;

- la coordination des instituts de formation et celle des plans de formation continue et de développement professionnel continu des personnels des établissements du GHT s'organisent.

Avec le GHT 44, dans la co-construction, ce sont de nouvelles opportunités de travail qui s'inventent, plus collectives, plus complémentaires et plus respectueuses des identités de chacun, sans pour autant remettre en cause les coopérations pré-existantes.



# L'hôpital de demain se construit à Nantes



© Art&Build, Pargade Architectes, Artelia, Signes Paysages

Le projet de nouvel hôpital sur l'île de Nantes a officiellement été validé le 3 septembre 2013, avec l'accord de financement donné par Marisol Touraine, Ministre des Affaires Sociales et de la Santé et après plusieurs expertises externes (Inspection Générale des Affaires Sociales, Conseil Immobilier de l'Etat...).

Deux ans plus tard, le 1<sup>er</sup> juillet 2015, il s'est concrétisé par la signature du contrat de maîtrise d'œuvre avec l'équipe Art&Build, Pargade Architectes, Artelia et Signes Paysages et le lancement des études de conception.

Cœur du futur quartier de la santé, le nouvel hôpital permettra de regrouper sur un site unique :

- les activités de court séjour (médecine, chirurgie, obstétrique) du CHU, aujourd'hui

dispersées sur deux sites, l'Hôtel-Dieu et l'Hôpital Nord Laennec,

- un Institut de Recherche en Santé, l'IRS 2020, dédié aux équipes de recherche labellisées «départements hospitalo-universitaires».

Avec la construction du nouvel hôpital sur l'île de Nantes, c'est un nouveau modèle hospitalier qui s'invente pour offrir les meilleures conditions d'accueil et de prise en charge des patients. Le défi relevé est celui de la conception d'un hôpital ouvert sur la ville, conscient de sa responsabilité environnementale, anticipant la révolution numérique, en lien étroit avec ses partenaires et offrant un environnement agréable, pour contribuer au « bien-être » des patients et des professionnels.



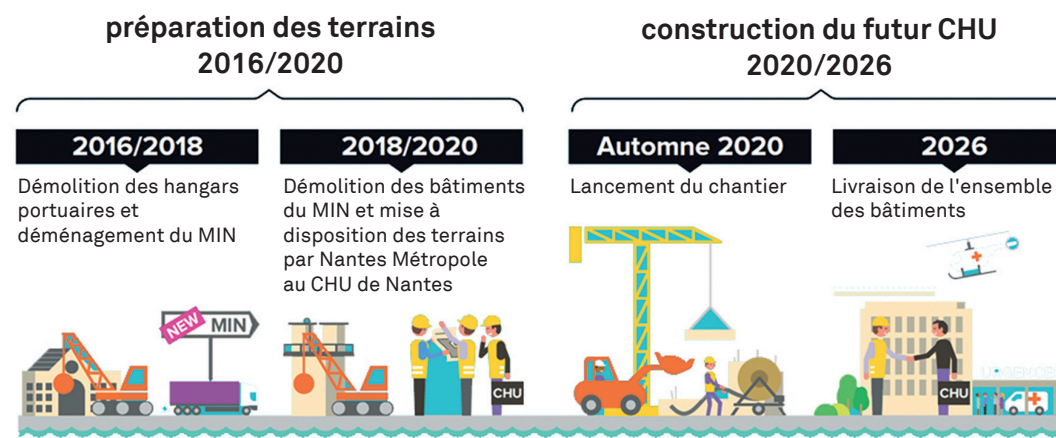
© Art&Build, Pargade Architectes, Artelia, Signes Paysages

Le travail sur l'avant-projet sommaire (APS) a réuni plus de 850 personnes (professionnels du CHU, architectes, représentants des usagers et du personnel) pour analyser les plans, questionner les organisations et faire évoluer le projet, en vue de renforcer la qualité de la prise en charge et de l'accueil des patients.

Les phases d'études à venir (notamment

l'avant-projet définitif - APD) se poursuivront selon la même méthodologie participative et collégiale, qui fait la marque du CHU de Nantes.

Les travaux de construction du nouvel hôpital sur l'île de Nantes seront lancés en 2020 après la finalisation des phases d'étude et d'aménagement des terrains, pour une ouverture prévue en 2026.



© Extrait du journal Nantes Métropole mars/avril 2017



CENTRE HOSPITALIER  
UNIVERSITAIRE DE NANTES

Hôtel-Dieu Hôpital Nord Laennec Hôpital Saint-Jacques  
Hôpital femme-enfant-adolescent Maison Beauséjour  
La Seilleraye Hôpital Bellier Maison Pirmil