

→ Les zones contaminées par les moisissures doivent être nettoyées puis désinfectées à l'eau froide javellisée au 1/10° (cf. le *guide de lutte contre les moisissures à domicile CSTB 2015 disponible [www.chu-nantes.fr](http://www.chu-nantes.fr)* > pneumologie > pollution intérieure).



**Le patient ne doit pas être présent lors des travaux !**

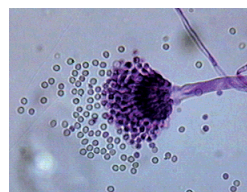
→ Évaluez l'âge et l'état de la literie avant le retour à domicile, car le matelas et les oreillers peuvent contenir des spores d'*Aspergillus*.

→ Retirez les tapis et tentures de l'environnement intérieur.

→ Retirez toutes les plantes de l'environnement intérieur.

→ Ne fumez pas, car cela peut affaiblir davantage le système immunitaire de vos poumons et augmenter les risques d'infections. Évitez les parfums d'intérieur.

La durée d'application des mesures préventives est définie par votre médecin en fonction de l'évolution de votre statut immunitaire.



# Prévention des aspergilloses à domicile

## Mesures préventives

*Pour toute question, vous pouvez contacter :*

*Service pneumologie - Hôpital Laennec*

*Boulevard Jacques Monod 44093 Nantes cedex 1*

*Romain Habeau, conseiller médical en environnement intérieur Loire-Atlantique - Vendée*

*Tel : 02 44 76 87 99 - Fax 02 40 16 52 41*

*Portable : 06 29 21 86 46*

*Courriel : [romain.habeau@chu-nantes.fr](mailto:romain.habeau@chu-nantes.fr)*

## Ce qu'il faut savoir

L'aspergillose est un terme qui regroupe le plus souvent des infections causées par des moisissures appartenant au genre *Aspergillus*, dont les spores sont présentes dans l'air et sont inhalées par l'homme. Totalement inoffensifs pour la majorité de la population, ces champignons peuvent cependant provoquer différentes formes de mycoses.

*Aspergillus* est une moisissure très commune des logements et trouve son origine dans la poussière (ménage, rénovation), les matières en décomposition (le compost, la terre), les plantes, les surfaces humides, les matériaux (murs, plafonds, cloisons).

La contamination se fait essentiellement par inhalation de spores, d'où l'atteinte préférentielle des bronches et des poumons.

Les patients immunodéprimés ou affectés par des maladies pulmonaires chroniques, qui diminuent les défenses immunitaires, sont plus susceptibles d'être concernés par les aspergilloses.

Il s'agit plus précisément :

- des maladies qui affaiblissent les défenses immunitaires,
- des malades traités par chimiothérapie pour cancer ou maladie hématologique,
- les patients sous médicaments qui diminuent l'activité du système immunitaire,
- les patients qui ont bénéficié d'une greffe d'organe (cœur, poumons) ou de moelle osseuse,
- les patients atteints de mucoviscidose et plus rarement les patients atteints de Sida ou de maladies auto immunes.

**L'aspergillose broncho pulmonaire allergique : il ne s'agit pas d'une aspergillose infectieuse mais d'une réaction d'hypersensibilité respiratoire à *Aspergillus*. Cette maladie, rare, touche principalement les asthmes allergiques et les patients atteints de mucoviscidose.**

## Conseils pour votre environnement

À l'hôpital, les personnes à risque d'infection sont soignées dans des salles spéciales avec filtres à poussière qui minimisent les risques. En quittant l'hôpital, c'est à son domicile que le patient peut s'exposer à un risque d'infection à *Aspergillus*. Ces infections peuvent s'observer plusieurs semaines à plusieurs mois après le retour à domicile.

**Les aspergilloses ne sont pas contagieuses et ne peuvent donc pas se transmettre d'homme à homme.**

Les spores de moisissures sont omniprésentes dans l'environnement, mais le risque d'infection peut être réduit en observant les mesures préventives suivantes.

Il s'agit de recommandations générales qui sont à adapter selon les cas avec votre médecin traitant.

→ Évitez les endroits tels que les chantiers de construction ou de rénovation, les greniers, les caves, les fermes, la végétation en décomposition, les feuilles mortes.

→ Évitez les activités à haut risque d'exposition telles que le jardinage, le compostage, les travaux exposant à la poussière. Bien fermer les fenêtres lors de travaux de jardinage, agricoles ou de construction à proximité du logement.

→ Si les environnements à haut risque sont inévitables alors, le port d'un masque de protection respiratoire peut être utile (référence minimum FFP2) disponible en magasin de bricolage.

→ Nettoyez de façon approfondie les pièces d'habitation avant le retour à domicile (nettoyage humide). L'utilisation d'un aspirateur équipé d'un filtre HEPA est recommandée. Le balayage à sec est à éviter.

→ L'environnement domestique et les meubles doivent être maintenus propres, dépoussiérés et secs afin de limiter le développement de moisissures.