



2^e JOURNÉE RÉGIONALE
D'ÉDUCATION
THÉRAPEUTIQUE
DU PATIENT

SE COMPRENDRE
S'ACORDER

9 décembre 2014
Espace Port-Beaulieu
Nantes

Sommaire

Le mot du comité scientifique	4
Les membres du comité scientifique	5
Le programme de la journée	6
Présentation des conférences plénières et des ateliers	7 à 21
Les intervenants	22 à 27



Les CHU de Nantes et d'Angers organisent leur 2^e journée régionale d'éducation thérapeutique commune le mardi 9 décembre 2014 à Nantes.

Cette rencontre, qui a pour thématique "Se comprendre, s'accorder", s'adresse à tous les professionnels de santé, représentants des usagers, membres d'associations de patients intéressés par l'éducation thérapeutique du patient (ETP).

La prise en compte de la subjectivité du patient et l'alliance thérapeutique constituent des éléments fondamentaux de la relation éducative. Si certains parlent de « tissage » de la relation médecin/patient, d'autres « d'alliance thérapeutique », tous s'entendent pour dire qu'un accordage est essentiel pour qu'une relation de qualité avec le patient se crée.

Monique Chambouleyron (hôpital de Genève) interviendra le matin pour mettre en lumière ce concept d'accordage avec le patient.

S'accorder, c'est aussi apprendre à travailler ensemble, entre soignants et non-soignants. Des résistances, des tensions entre les différents acteurs révèlent la complexité de ce travail de co-construction.

Jean-Charles Verhey (laboratoire de recherche à Bobigny) abordera ainsi l'après-midi les logiques des pratiques collaboratives.

Au cours des différents ateliers, les participants pourront partager leurs expériences et représentations sur différents thèmes : l'accordage au gré des âges, les spécificités de publics et d'intervenants en ETP.

Plusieurs ateliers présenteront des méthodes et outils concrets : l'entretien motivationnel, la "carte au trésor", des outils de priorisation des intérêts d'un groupe, et de nouvelles technologies.

Comité scientifique

CHU d'Angers

- Dr Anne Badatcheff, pneumologue
- Pr Régis Coutant, PU-PH, chef de pôle femme-mère-enfant
- Dr Séverine Dubois, médecin référent Utet
- Christelle Durance, ingénieure ETP, Utet
- Céline Heintze, association HTAP France et formatrice ETP
- Marie-Claude Lefort, directeur des soins - coordonnateur général
- Dr Laurence Spiesser-Robelet, pharmacien assistant hospitalo-universitaire

CHU de Nantes

- Élodie Basset, chargée de projet Utet
- Colette Berville, infirmière de recherche clinique
- Mathilde Bourgueil, remplaçante du Dr Anne Le Rhun, médecin référent Utet
- Dr Valérie David, pneumopédiatre
- Dr David Feldman, pharmacien hospitalier
- Catherine Greffier, ingénieur ETP
- Amélie Odier, dentiste

programme

8 h 45 Accueil

9 h Allocution d'accueil

Catherine Greffier, ingénieur ETP, Utet Nantes

Phillippe Sudreau, directeur général du CHU Nantes

Yann Bubien, directeur général du CHU Angers

François Grimonprez, directeur de l'efficiencia de l'offre de l'ARS Pays de la Loire

9 h 30 Conférence plénière

Se comprendre, s'accorder avec les patients

D^r Monique Chambouleyron, service d'éducation thérapeutique pour les malades chroniques des hôpitaux universitaires de Genève

10 h 30 Pause

11 h 1^{re} série d'ateliers

12 h 30 Repas

13 h 45 2^e série d'ateliers

15 h 15 Pause

15 h 45 Conférence plénière

Les pratiques collaboratives

Jean-Charles Verhey, doctorant et formateur, Bobigny, Paris 13

16 h 45 Clôture

Unité transversale d'éducation thérapeutique (Utet)

D^r Séverine Dubois, médecin référent, CHU Angers

Christelle Durance, ingénieur, CHU Angers

17 h Fin de la journée

ateliers

Atelier 1

L'accordage au gré des âges : la transition de l'adolescent du service pédiatrique vers un service d'adulte

- Sabine Malivoir, psychologue clinicienne, hôpital Robert-Debré, service pédiatrie endocrinologie-diabétologie, CRMERC, Paris, hôpital La Pitié-Salpêtrière, service adultes endocrinologie, médecine de la reproduction, Paris
- D^r Sabine Baron, pédiatre endocrinologue, CHU Nantes

Atelier 2

L'accordage avec le grand âge

- Pr Sylvie Legrain, gériatre chargée de mission à l'ARS Ile de France
- D^r Jean-François Huez, médecin généraliste, PU, DMG Angers
- D^r Eric Cailliez, médecin généraliste et enseignant, DMG Angers

Atelier 3

L'accordage en psychiatrie: exemples de la dépression et de la schizophrénie

- D^r Marion Chirio-Espitalier, psychiatre, CHU Nantes
- D^r Pascal Henaff, psychiatre, CHU Nantes

Atelier 4

La maladie chronique : comprendre et accompagner les familles en souffrance

- Céline Heintze, association HTAP France et formatrice ETP
- D^r Anne Badatcheff, pneumologue, CHU Angers

Atelier 5

Les compétences transversales des patients/parents partenaires

- Élodie Basset, patiente partenaire, CHU Nantes
- D^r Séverine Dubois, médecin référent Utet, CHU Angers
- Patrick Lartiguet, réseau enfance, adolescence et diabète Midi-Pyrénées

Atelier 6

L'ETP à l'officine

- D^r Dominique Navas-Houssais, pharmacie clinique et santé publique, CHU Nantes
- D^r Aurore Marquis, pharmacien d'officine en Maine-et-Loire

Atelier 7

"Oui, mais ..." : entre résistance et motivation

- Lennize Pereira-Paulo, chargée de projet ETP à Comment Dire et chargée de cours à Paris 6
- Christelle Durance, ingénieur Utet, CHU Angers

Atelier 8

À la recherche de... à l'aide d'une "carte au trésor" outil d'évaluation innovant

- Catherine Greffier, ingénieur Utet, CHU Nantes
- Marie-Pierre Aubert, infirmière coordinatrice ETP en rhumatologie, CHU Nantes

Atelier 9

Et si l'utilisation de nouvelles technologies favorisait l'accordage ?

- D^r David Feldman, pharmacien, CHU Nantes
- Colette Berville, infirmière en recherche clinique, CHU Nantes

Atelier 10

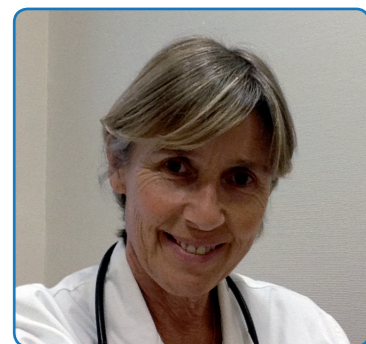
Comment s'accorder avec un groupe de patients ? Exemples d'outils

- D^r Valérie David, pneumo-pédiatre, CHU Nantes
- D^r Anne Hoppé, pédiatre allergologue, CHU Angers

Marie-Pierre Aubert

Marie-Pierre Aubert, infirmière de consultation rhumatologie et coordinatrice du programme d'ETP pour les patients atteints de rhumatismes inflammatoires chroniques depuis 2009. Formation DU « prévention et promotion pour la santé » Nantes en 2006.

En tant qu'infirmière, elle a travaillé dans de nombreux services mais c'est à partir de 2003 en consultation d'orthopédie qu'elle a pu appréhender vraiment l'éducation et la promotion pour la santé par des entretiens infirmiers préopératoires et une participation à un programme d'ETP pour les patients lombalgiques chroniques. Un DU « prévention et promotion pour la santé » Nantes en 2006 lui a permis depuis 2009 de participer à l'élaboration et de travailler comme coordinatrice pour le programme d'ETP pour les patients atteints de rhumatismes inflammatoires chroniques depuis 2009.



Dr Anne Badatcheff

Pneumologue, praticien hospitalier exerçant dans le département de pneumologie du CHU d'Angers. Formée en éducation thérapeutique à l'université de Genève, elle a développé depuis plusieurs années une prise en charge en éducation thérapeutique du patient asthmatique, enfant, adolescent et adulte en partenariat avec les pneumologues, allergologues et pneumopédiatres du CHU d'Angers. Dans ce cadre, elle coordonne le programme d'ETP visant à l'accompagnement éducatif des enfants asthmatiques et de leurs parents agréé par l'ARS depuis 2009.

Elle est également formatrice en ETP dans le cadre du DU d'Education thérapeutique de la faculté de médecine d'Angers, de la formation

certifiante de 45 h en ETP proposée par l'association Passerelles Educatives et agréé par la faculté de médecine d'Angers, et de séminaires proposés aux étudiants en médecine de DCEM2 à Angers.



Sabine Baron

Pédiatre endocrinologue et diabétologue au CHU de Nantes, formée à l'ETP, au sein de l'équipe pluriprofessionnelle de diabétologie pédiatrique (pédiatres, infirmières puéricultrices, diététiciennes et psychologue) en lien avec l'équipe de diabétologie et d'endocrinologie adulte, en organisant des consultations communes de transition (diabète et pathologies endocriniennes chroniques). Co-coordinatrice de la structure régionale Diabenfant, réseau de prise en charge des enfants et adolescents avec un diabète en Pays de la Loire, regroupant les équipes hospitalières de diabétologie pédiatrique des 7 hôpitaux de la région, permettant en particulier le développement de séances collectives d'ETP.

Élodie Basset

Elodie Basset, patient-partenaire depuis 3 ans au CHU de Nantes après avoir été formée à l'ETP par un DU et un Master 2 (Paris 6).

Depuis ces formations, un parcours professionnel s'articulant entre différents projets au sein du CHU de Nantes notamment la Fabrique Créative de Santé (association permettant aux personnes atteintes de maladies chroniques et à leur entourage de bénéficier gratuitement d'activités créatives, corporelles et réflexives en complément de séances d'ETP), le réseau QualiSanté (structure d'appui sur la qualité, les risques et l'évaluation).



Colette Berville

Puéricultrice coordinatrice depuis 1995 au centre de ressources et compétences médicales pour les patients atteints de mucoviscidose (CRCM) enfants et adultes.

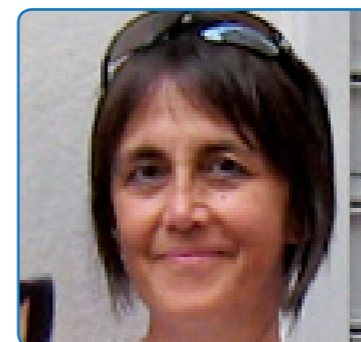
En 2007 elle prend le poste d'infirmière en recherche en éducation thérapeutique jusqu'à ce jour, elle assure le suivi des protocoles de recherche et accompagne les différentes équipes des CRCM dans la mise en place ETP.



Dr Éric Cailliez

Éric Cailliez est médecin généraliste en Sarthe, installé depuis 35 ans et maître de conférences associé au département de médecine générale d'Angers depuis 2009. Titulaire d'un DU d'éducation thérapeutique, il est également membre du réseau diabète 72, où il y anime des séances d'ETP depuis 2004.

Enfin, il dirige plusieurs travaux de thèse s'intéressant aux représentations des patients et leurs attentes.



Dr Monique Chambouleyron

Médecin pneumologue : son expérience de réhabilitation respiratoire avec en particulier des patients porteurs de BPCO et/ou insuffisants respiratoires chroniques l'a amené à se questionner sur la réalité vécue par ces patients et leurs proches au quotidien, pour essayer de comprendre les difficultés qu'ils avaient à mettre en œuvre des thérapeutiques dont ils avaient perçu l'efficacité. C'est ce qui l'a conduit à la découverte de l'ETP dans les années 90 auprès de l'équipe du Pr J.P. Assal.

Médecin formateur en ETP : la coordination médicale du CAS et du DAS en ETP de Genève depuis 10 ans lui a permis d'accompagner de nombreuses équipes dans des spécialités médicales et des contextes institutionnels

divers, et de percevoir combien se comprendre et s'accorder avec ces professionnels était là aussi une base indispensable pour commencer à cheminer vers un changement des pratiques.

Dr Marion Chirio-Espitalier

Praticien hospitalier psychiatre au CHU de Nantes.

Elle est coordinatrice du programme ETP "dépression".

Étudiante en médecine à Paris VII puis interne en psychiatrie à Nantes, elle est praticien hospitalier depuis 2007 au CHU de Nantes, elle est en charge d'un hôpital de jour pour jeunes adultes. Intéressée de longue date par la réhabilitation des patients schizophrènes, elle s'occupe particulièrement de la remédiation cognitive et de l'éducation thérapeutique en psychiatrie.



D^r Valérie David

Valérie David, pneumopédiatre au CHU de Nantes, est responsable du centre de ressources et de compétences pour la mucoviscidose enfants (CRCM). Elle a aussi pour mission de soutenir les équipes soignantes des CRCM de France dans le développement de leurs programmes d'éducation thérapeutique, de mettre en place des programmes de recherche en éducation thérapeutique et de coordonner les différents groupes de travail nationaux.

Par ailleurs, elle a développé un réseau asthme-BPCO, centré sur l'éducation du patient.



D^r Séverine Dubois

Séverine Dubois exerce au CHU d'Angers en tant que responsable de l'unité de diabétologie du service endocrinologie diabétologie nutrition. Elle pratique ainsi l'ETP au sein d'une équipe pluridisciplinaire en tant que coordinateur de programmes et clinicien.

En 2012, Séverine Dubois rejoint l'Utet (unité transversale d'éducation thérapeutique) angevine en tant que coordinateur médical.

Christelle Durance

Après un Master en éducation thérapeutique, Christelle Durance a rejoint l'unité transversale d'éducation thérapeutique (Utet) du CHU d'Angers en tant qu'ingénieure en ETP depuis avril 2014. Elle accompagne les équipes dans la mise en place, le réajustement et l'évaluation des programmes. Elle dispense également des formations en éducation thérapeutique à destination de tous les acteurs de l'éducation thérapeutique (personnel médical et paramédical, travailleurs sociaux, patients-experts...).



David Feldman

David Feldman est pharmacien hospitalier. Impliqué en ETP, il pense que l'approche éducative représente une chance pour les pharmaciens, directement au contact des patients au quotidien. Leur maillage territorial, leur disponibilité immédiate, leur formation générale, pour peu qu'elle soit complétée par une formation spécifique, la présence médicale parfois déclinante sont autant de facteurs le mettant en première ligne face au patient atteint d'une pathologie chronique.

Catherine Greffier

Ingénieur hospitalier depuis 2005 au sein de l'Utet (unité transversale d'ETP au CHU de Nantes) après obtention d'un DESS éducation, clinique santé option éducation thérapeutique en 2004.

Les missions de ce poste sont :

- d'aider les équipes à formaliser des projets d'éducation thérapeutique et à les développer;
- d'accompagner les programmes ETP existants en améliorant les pratiques ;
- de former des professionnels de santé à la démarche éducative.



Céline Heintze

Forte d'une expérience personnelle de maman d'enfant malade, Céline Heintze s'est investie depuis 2002 dans l'association de patients HTAP France. Elle accompagne et soutient les familles concernées par l'HTAP de l'enfant et participe aux projets d'ETP pour cette pathologie avec le centre national de référence (Kremlin-Bicêtre) et le service de cardiopédiatrie de l'hôpital Necker.

Formée d'abord avec le DU ETP à Angers, puis en DIFEP à Genève, elle a intégré le comité pédagogique de l'attestation universitaire en ETP par la simulation en santé (formation proposée par l'Utet et l'Université d'Angers). Elle contribue par ailleurs au projet ETP de l'Alliance maladies rares.

D^r Pascal Henaff

Pascal Henaff est praticien hospitalier au CHU de Nantes. Il est responsable temps plein d'une unité fermée sectorielle de 17 lits avec une activité de psychiatrie de liaison en rééducation fonctionnelle et des consultations au CMP. Il est responsable du centre d'accueil thérapeutique à temps partiel (CATTP) ainsi que de l'éducation thérapeutique sur le service de psychiatrie 2, formé au DU d'ETP de Nantes.



D^r Anne Hoppé

Anne Hoppé, pédiatre, exerce au CHU d'Angers en tant que praticien hospitalier dans l'unité d'allergologie du service de pneumologie ainsi qu'en pédiatrie. Elle pratique l'ETP dans l'asthme et les allergies alimentaires de l'enfant au sein d'une équipe pluridisciplinaire en tant que coordinateur de programme et clinicien.



Dr Jean-François Huez

Jean-François Huez est médecin généraliste et exerce en cabinet de groupe à Trélazé (49) depuis 1977. Enseignant à la faculté de médecine d'Angers et professeur titulaire, il s'est également impliqué dans la recherche en soins primaires, notamment en s'intéressant aux symptômes médicalement inexpliqués.

Enfin, il s'est investi dans la recherche pédagogique autour de la compétence « éducation-prévention » spécifique à la médecine générale.

Patrick Lartiguet

Master II recherche santé publique, éducation et santé, Université Paris 13, laboratoire pédagogie de la santé, Bobigny : ingénieur en éducation thérapeutique (2014).

Recherche : caractérisation des compétences du parent d'enfant vivant avec une maladie chronique.

Master II, école supérieure de gestion (Paris) : expert en marketing management (1993).

Depuis 2005 : secrétaire général, co-fondateur - enfance/adolescence/diabète Midi-Pyrénées, créée en partenariat avec le CHU de Toulouse. Missions : éducation thérapeutique enfants/parents, formations soignants, accompagnement en milieu scolaire et parascolaire, promotion de la santé vers le grand public.

Missions concomitantes :

- pilote du groupe de travail « Recrutement des patients en ETP » pour l'ARS Midi-Pyrénées;
- administrateur, membre du bureau de l'aide aux jeunes diabétiques (AJD);
- professeur affilié marketing/communication dans le groupe Toulouse Business School (TBS).



Pr Sylvie Legrain

Après avoir été chef du service de gériatrie de l'hôpital Bichat pendant 10 ans et avoir développé le secteur ambulatoire de Bretonneau, Sylvie Legrain travaille actuellement comme chargée de mission sur l'amélioration du parcours de santé des personnes âgées en Île de France (expérimentations de l'art 70 LFSS 2011) et sur le déploiement régional de l'intervention OMAGE. Elle est également professeur à l'Université Paris Diderot plus particulièrement investie dans l'éducation thérapeutique des malades chroniques.

Sabine Malivoir

Psychologue clinicienne, centre de référence des maladies endocriniennes rares de la croissance, hôpital Robert Debré, Paris 19°, hôpital La Pitié-Salpêtrière, Paris 6° et attachée de recherche au laboratoire de pédagogie de la santé, Université Paris 13.

Elle a travaillé à l'élaboration de programmes ETP :

- « transition » des jeunes patients malades chroniques du service pédiatrique vers le service d'adultes
- « patients porteurs d'hyperplasie congénitale des surrénales »
- « patientes avec syndrome des ovaires polykystiques »



Aurore Marquis

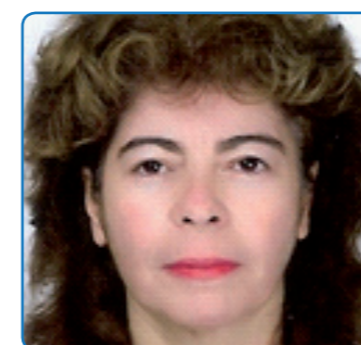
Pharmacien d'officine

Cursus universitaire effectué à la faculté de pharmacie de Nantes.

Thèse pour le diplôme d'état de docteur en pharmacie soutenue en juin 2014, et portant sur l'accompagnement pharmaceutique des patients sous antivitamine K.

Actuellement, pharmacien adjoint au Fuleit (Maine-et-Loire).

Gestion et réalisation à l'officine des entretiens pharmaceutiques de patients sous antivitamine K (51 entretiens réalisés à ce jour).



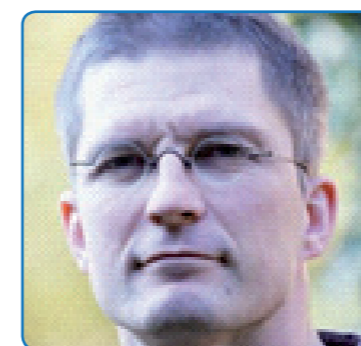
Lennize Pereira-Paulo

Lennize Pereira-Paulo, est responsable des formations de COMMENT DIRE. Actuellement doctorante en sciences de l'éducation (Cnam), elle est titulaire d'un DEA (diplôme d'études approfondies) dans la même discipline. Elle partage son activité entre la conception et l'animation de programmes de formation et une pratique clinique auprès de groupes de patients. Co-auteur d'ouvrages et d'articles, Lennize est assistante pédagogique dans le DU ETP de l'UPMC - Sorbonne Universités.

Dr Laurence Spiesser-Robelet

(remplacée par le Dr Dominique Navas-Houssais, MCU-PH, pharmacie clinique et santé publique - CHU Nantes)

Pharmacien assistant hospitalo-universitaire formée en éducation thérapeutique, doctorante au laboratoire de pédagogie de la santé de Paris 13, Laurence Spiesser-Robelet est responsable de l'enseignement de l'éducation thérapeutique du patient à la faculté de pharmacie d'Angers et participe en tant que pharmacien à différents programmes du CHU d'Angers.



Jean-Charles Verheye

Jean-Charles Verheye est pédagogue de la santé. Issu du monde du soin, il collabore à des projets de développement en lien avec l'éducation thérapeutique du patient (ETP) auprès de professionnels de santé. Il est rattaché au Laboratoire Educations et pratiques de santé (EA 3412) de l'Université Paris 13, Sorbonne Paris Cité, pour la conduite de travaux de recherche sur l'implication des patients dans les programmes d'EPT et la collaboration avec les soignants. Lors de ses interventions, il s'attache à impliquer les publics destinataires à l'élaboration, la mise en œuvre et l'évaluation des actions menées.

