

Réanimation chirurgicale et brûlés

Je viens en réanimation voir un proche



1. Qui va s'occuper de ton proche ? p.4

2. Les soins et les machines p.5

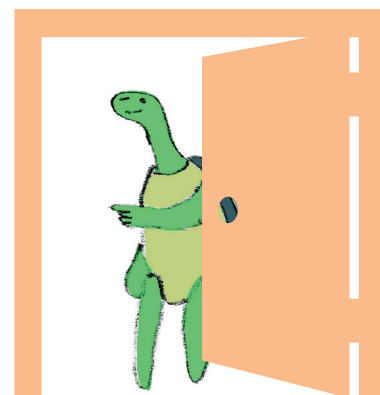
3. La personne hospitalisée p.8

4. Le service p.9

5. Pourquoi ton proche est-il soigné à l'hôpital ? p.10

6. Et pour toi, comment ça se passe ? p.13

Bonjour, je suis
MIRE la tortue !
Pour comprendre
ce livre :
suis moi !!



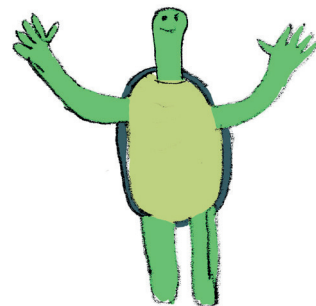
Avoir un proche hospitalisé en réanimation n'est facile pour personne.

TOI AUSSI, TU ES IMPORTANT,

peut-être que tu es inquiet, perturbé, triste, tout chamboulé pour ton proche, ta famille et toi-même. Peut-être que beaucoup de pensées, de questions et de sentiments se bousculent en toi ...

POUR T'AIDER NOUS TE PROPOSONS CE LIVRET,

Nous espérons qu'il t'aidera à parler de ce que tu ressens et t'éclairera sur les questions que tu te poses pour essayer de vivre au mieux cette période difficile.





Qui va s'occuper de ton proche ?

Les personnes qui s'occupent de ton proche forment l'équipe soignante.

médecins
psychologue
infirmiers
aides-soignantes
manipulateur-radio
secrétaires
cadre-infirmier



Les soins et les machines

Pour t'aider à imaginer la chambre où est soigné ton proche, nous avons fait des photos:

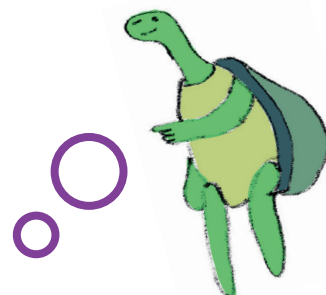


← C'est l'écran de surveillance. Chaque trait de couleur indique le **rythme du cœur**, le rythme de la respiration, le taux d'**oxygène** dans le sang avec une pince lumineuse et la **tension**.

C'est l'appareil qui aide à respirer, il est relié à ton proche par un tuyau. →



← Les **pousses seringue** et les **pompes** : ce sont les appareils qui permettent de donner les médicaments à ton proche.



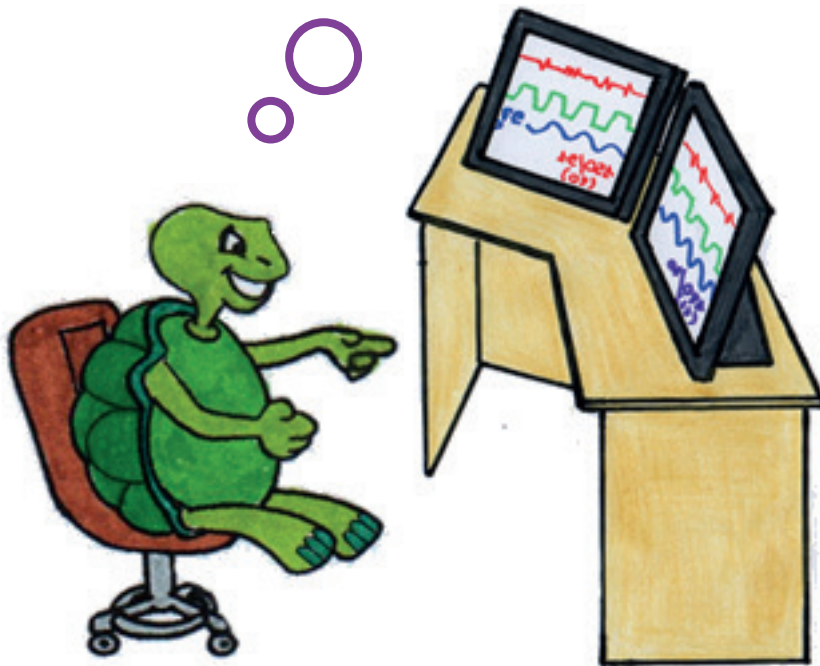
La pompe d'alimentation :
c'est l'appareil qui permet de nourrir avec un liquide qui remplace les repas. La pompe est reliée au tuyau qui part du nez ou de la bouche et va jusqu'à l'estomac.

La sonde urinaire :
elle permet de faire pipi

Les drains :
ils permettent d'éliminer les liquides que produit l'organisme. Ils sont reliés à une boîte ou à une poche.

Les liens de sécurité :
ils sont mis aux poignets pour éviter que ton proche enlève, sans le faire exprès, les différents tuyaux dont il a besoin.

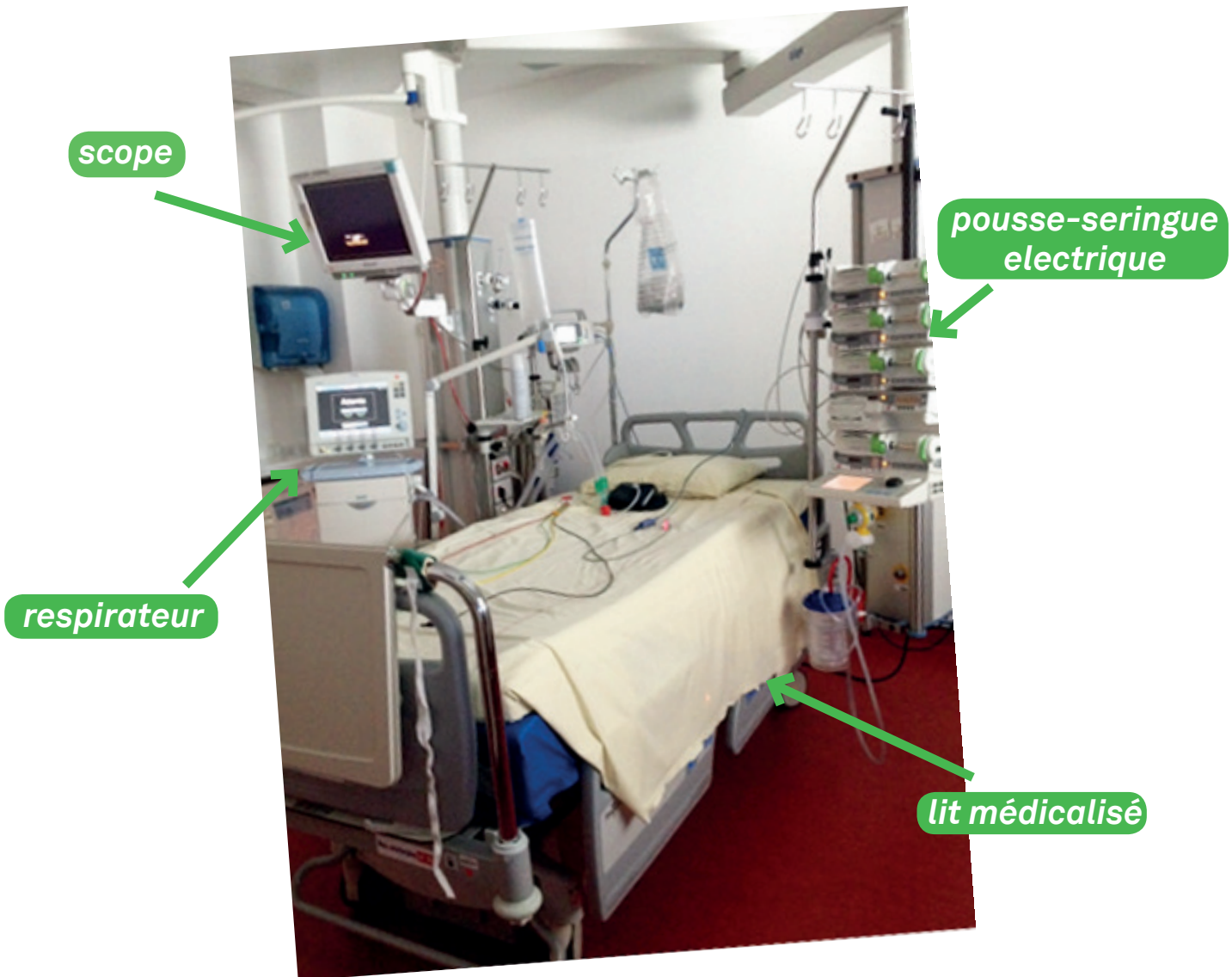
Il est possible que ton proche soit entouré par d'autres tuyaux et appareils : si tu en as envie, on te donnera d'autres explications.



Chacun de ces appareils émet une sonnerie bien distincte : les soignants réagissent différemment suivant la sonnerie.

La personne hospitalisée

Voilà à quoi ressemble une chambre de réanimation



Le service



Vu de dessus, le service de réanimation chirurgicale et brûlés ressemble un peu à cela...

Pourquoi ton proche est-il soigné à l'hôpital ?

→ Peut-être que ton proche est très malade, avec beaucoup de fièvre, à cause d'un microbe dangereux. Il a donc besoin de médicaments et de surveillance pour être soigné.

→ Peut-être que ton proche est endormi car son cerveau, ses poumons ou encore son cœur est blessé ou malade.

Dans ce cas on lui donne alors des médicaments pour qu'il n'ait pas mal. Quand il dort profondément, on appelle ça le coma.

→ Peut-être que ton proche s'est brûlé.

Il a donc besoin d'être hospitalisé pour qu'on lui fasse ses pansements tous les jours, et qu'on lui donne des médicaments contre la douleur.

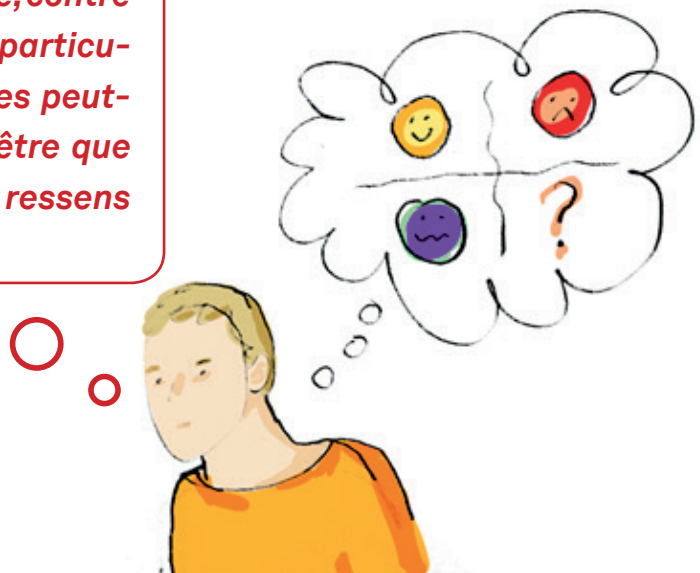


*La personne que tu aimes et que tu viens voir : **TON PROCHE** (papa, maman, frère, sœur, grand-père, grand-mère...) est soignée ici à l'hôpital car elle a eu un accident/une maladie trop grave pour être soignée par son docteur habituel.*

*Ce n'est pas comme quand toi tu es malade, quand tu as mal au ventre, à la tête, aux oreilles, ou à la gorge... : tu vas voir ton docteur qui te donne un médicament, parfois te fait une piqûre. Ce n'est pas très agréable, ça peut faire mal, mais après tu vas mieux. **Mais là c'est plus compliqué.***

C'est pour cela que les choses sont bouleversées en ce moment à la maison, c'est pour ça que ton proche est éloigné de toi, c'est pour cela que tu ne le vois plus et que tes habitudes sont changées.

Tu trouves peut-être que c'est pas juste ! Tu es peut-être en colère, contre la vie ou contre un adulte en particulier, ou même contre toi ? Tu es peut-être triste ou inquiet ? Peut-être que tu ne sais pas trop ce que tu ressens ou tu ne sais pas trop le dire ?



D'ailleurs tu vois bien que les adultes autour de toi ne sont pas comme d'habitude : ils sont peut-être un peu dans la lune, comme s'ils pensaient à autre chose ; ou alors ils passent plus de temps au téléphone, ont plus souvent l'air triste, chuchotent parfois, ce qui peut te faire croire qu'ils te cachent quelque chose.



Peut-être même qu'on te laisse faire plus de choses que d'habitude...

*Tu as vu, cette hospitalisation perturbe tout le monde ! Tout le monde se pose la question de « **POURQUOI** cette maladie/ cet accident ? », « Pourquoi est-ce que c'est arrivé dans notre famille ? ». On a tous besoin de savoir pourquoi, mais parfois il n'y a pas de réponse.*

Ce n'est de la faute de personne : ni de la faute de ton proche, ni surtout de ta faute.

En tout cas, tout le monde autour de toi, à la maison, à l'hôpital, essaye de faire de son mieux pour t'accompagner dans cette maladie/accident qui vous touche toi et ta famille.

Dans le service de réanimation, l'équipe soignante est là pour bien surveiller et prendre soin de ton proche.



Et pour toi, comment ça se passe ?



QUAND EST-CE QUE TU PEUX VENIR ?

Tu vas peut-être décider, avec ta famille de venir voir ton proche demain, ce week-end ou dans une semaine, quand tu auras envie. Tu as peut-être besoin de **VOIR TOI-MEME** ce qui se passe, de vérifier ce qu'on t'a dit, de vérifier qu'on prend soin de lui..



C'est important que vous décidiez ensemble de venir.



Venir dans le service ça peut aussi être **pour parler** avec les personnes qui s'occupent de ton proche, les médecins, les infirmières, le psychologue, et pas forcément pour aller le voir.

Le jour où tu décides de venir, il est important que tu en parles autour de toi pour que l'on puisse organiser cette visite.

LE JOUR DE LA VISITE

Aujourd'hui c'est le jour où tu découvres le service où ton proche est hospitalisé. Peut-être que c'est la première fois pour toi que tu viens à l'hôpital ? Ou peut-être que tu connais déjà ?



TU SAIS, la réanimation est un endroit très protégé.

D'ailleurs, il faut sonner pour qu'on nous ouvre la porte avant de se diriger dans la salle d'attente. Parfois, il faut même mettre des masques, des gants, des blouses bleues pour éviter de transmettre des microbes.



Une personne va venir te voir pour discuter dans une petite salle avec toi et les autres personnes qui t'accompagnent (frère, sœur, maman, papa,...). Ensemble, on va t'expliquer comment va se passer la visite. On va aussi te poser des questions pour savoir si tu as besoin d'autres informations. Tu pourras dire tout ce que tu veux, poser toutes les questions qui te tracassent, entendre les questions des autres, mais aussi parfois ne rien dire.

Avant que tu vois ton proche, nous pourrons te montrer une chambre sans patient, équipée des mêmes machines que celle où se trouve ton proche, pour que tu puisses imaginer ce que tu verras.

*Nous savons bien que toutes ces machines, ça peut être impressionnant : elles prennent de la place dans la chambre, elles font de la lumière et aussi du bruit. Mais pour ton proche, ces machines sont très **importantes** : les fils, les tuyaux, les tubes que tu vas voir lui permettent de respirer, et permettent de lui donner des médicaments contre la douleur, de surveiller son cœur, sa respiration et sa tête.*



Si ces machines te font un peu peur, c'est tout à fait **NORMAL**. Ton frère, ta sœur et toi, vous n'allez pas forcément réagir de la même façon : peut-être que certains vont pleurer alors que d'autres non, peut-être que certains vont changer d'avis et ne plus vouloir rentrer dans la vraie chambre.

Sache qu'il n'y a **PAS D'OBLIGATION** : tu as le droit de ne pas rentrer dans la chambre et de rester à la porte pour observer ; tu peux accompagner ceux qui veulent rentrer et tu peux aussi retourner avec un proche dans la salle d'attente si tu préfères.

Tu as le droit à chaque instant **DE CHANGER D'AVIS ET DE LE DIRE** : personne ne te fera de reproches. Si tu n'as pas envie d'entrer dans la chambre, peut-être que ce n'était pas encore le bon moment pour toi. Le fait d'avoir demandé à venir est déjà très important.



Si tu décides de rentrer dans la chambre, une personne de l'équipe (psychologue, infirmier(e), médecin...) t'accompagnera, ta famille et toi, pour répondre à vos questions : à quoi sert cette machine ? Quand va-t-il se réveiller ? Pourquoi est-il différent ? Comment est-ce qu'il va réagir quand il va se réveiller ? Est-ce qu'il va me reconnaître ? Est-ce qu'il m'entend ? Est-ce qu'il a mal ?

Une fois dans la chambre, tu vas voir «en vrai» ton proche, avec ses pansements, ses blessures, les tuyaux qui permettent de le soigner et les odeurs de l'hôpital. Ça peut te rendre triste de le voir comme ça, te donner envie de pleurer. Si tu veux sortir un moment de la chambre, ou sortir pour de bon, n'hésite surtout pas à le dire.

Par ailleurs, si tu as envie d'apporter des objets ou des dessins pour les laisser toi-même dans la chambre, ou si tu veux les confier à quelqu'un qui les déposera pour toi, C'EST POSSIBLE.



Ça peut être une manière pour toi de soutenir ton proche, d'être là avec lui même quand tu n'es pas là « pour de vrai ».

LA PROCHAINE FOIS QUE TU VIENDRAS

Peut-être qu'une visite te suffit ? Mais peut-être aussi que tu auras envie de revenir une autre fois. Si tu ne sais pas quand, rien ne presse : il suffit d'en parler à ton entourage.

Lors de tes prochaines visites dans le service, tu pourras peut-être observer que des choses ont changé. Il y aura peut-être de nouvelles machines, ou moins de machines si ton proche va mieux ; ses pansements seront peut-être différents ; peut-être qu'il sera endormi ; peut-être qu'il sera réveillé ; peut-être qu'il pourra te parler... Il est possible qu'un jour, quand il ira mieux, tu le vois dans un fauteuil et non plus dans un lit.

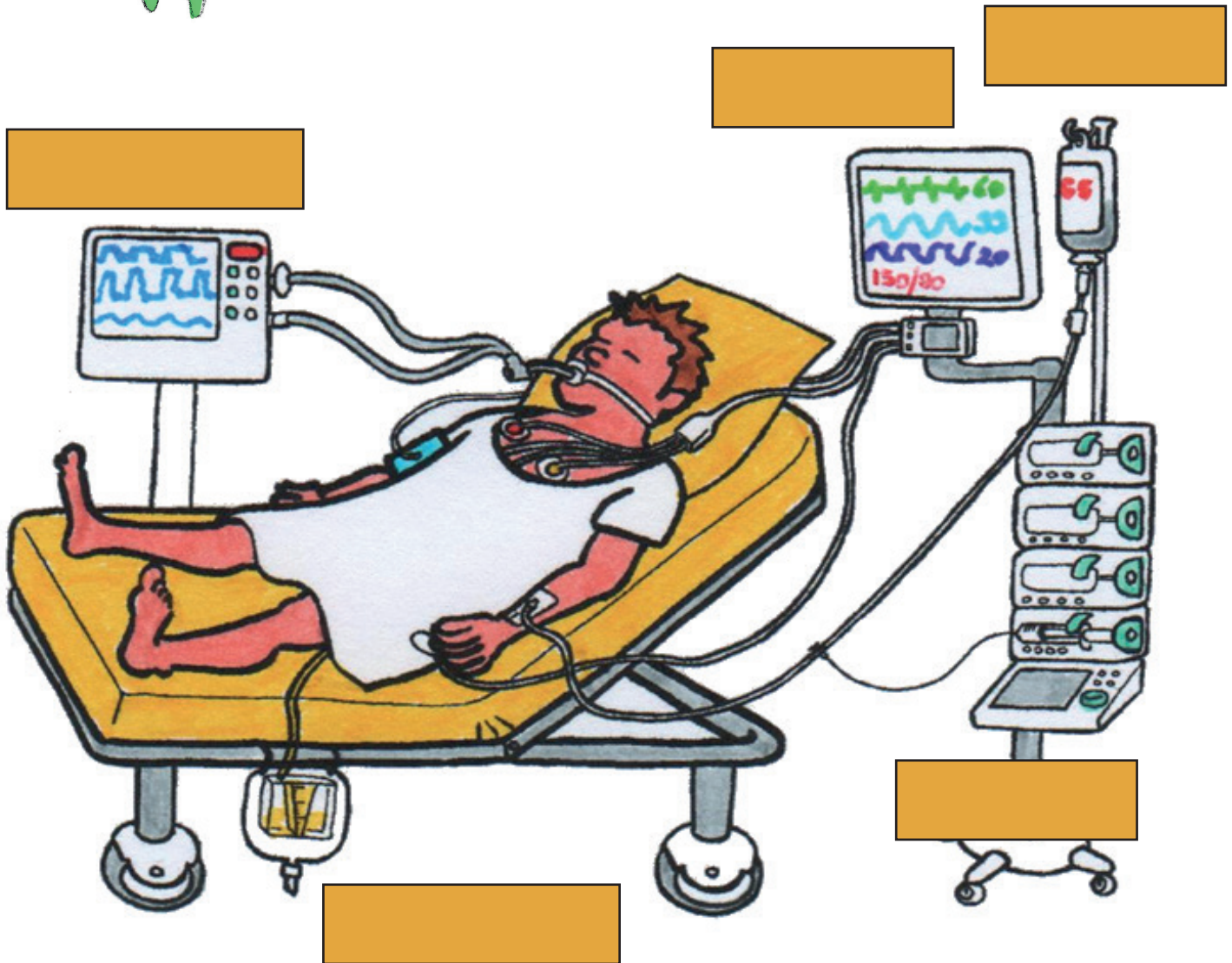
Tous ces changements te seront expliqués. Mais rappelle-toi bien que tu as le droit de poser toutes les questions, car toutes les questions sont importantes !

Raconte ou dessine...

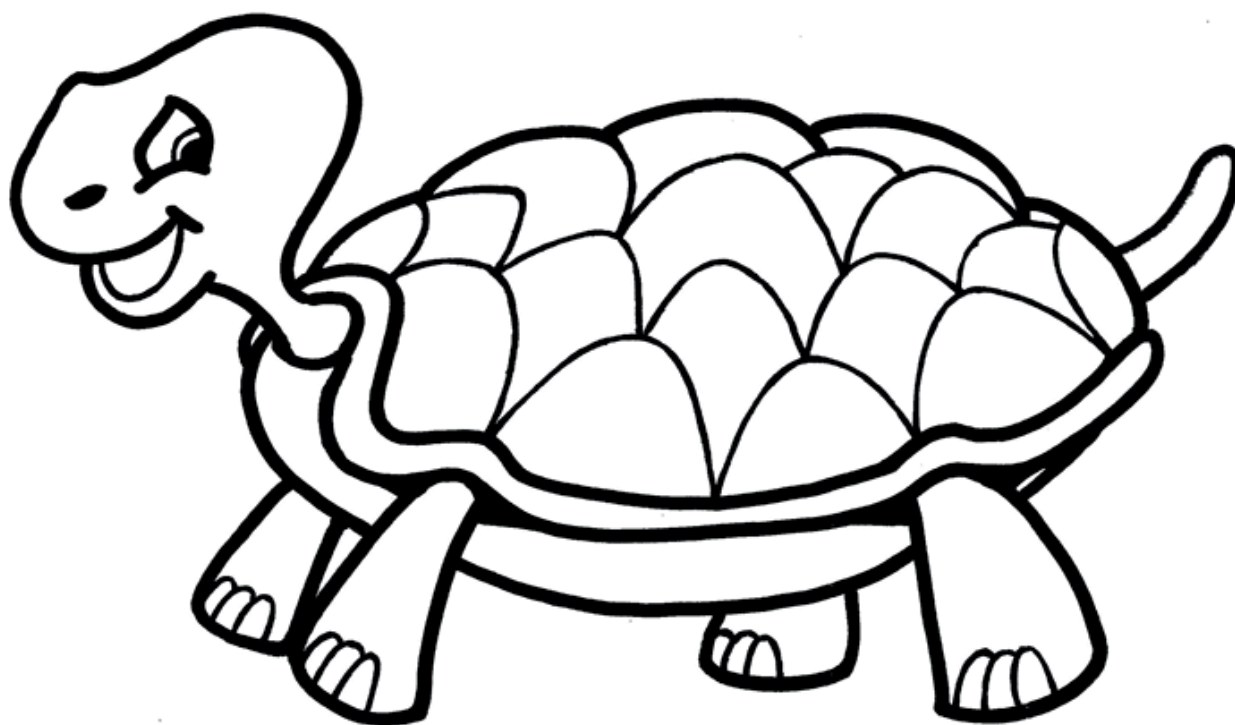




A toi de mettre des
légendes



A toi de colorier



Ce livret est le fruit d'un travail commun entre les soignants de la Réanimation chirurgicale et les soignants du service de Médecine Intensive Réanimation.

Merci à Anne, Alexandra, Amandine, Anthony, Catherine, Charlotte, Cindy, Elisabeth, Gaëlle, Hélène, Laetitia, Laurianne, Lilian, Lydie, Noëlle, Sylvie et Virginie.

Illustration Lilian et Enora

