

DOSSIER DE PRESSE

Distribution centralisée des médicaments
Nouveaux robots à la pharmacie du CHU de Nantes



D^r Jean-Claude Maupetit, pharmacien gérant
D^r Anaïs Roussel, pharmacien
D^r Olivier Sellal, pharmacien

Mercredi 14 mars à 10h

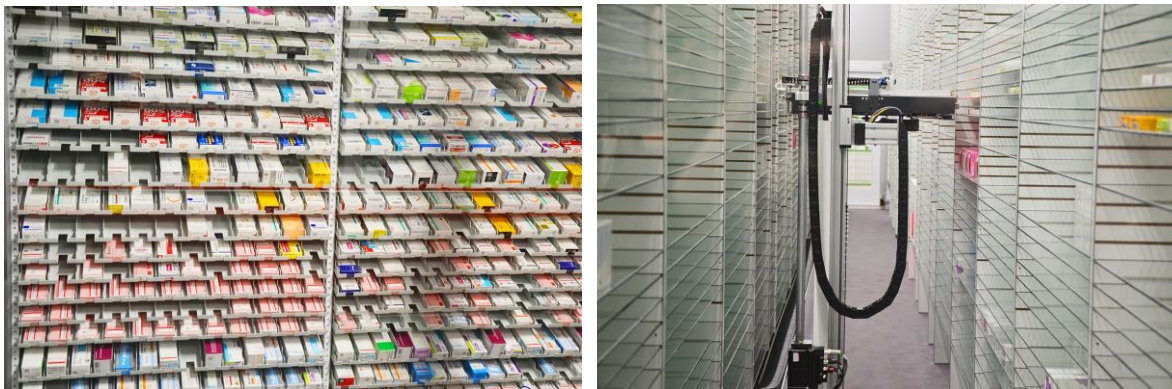
Pharmacie centrale Hôpital Saint-Jacques – 85 rue Saint-Jacques - Nantes

Contact presse : Emmanuelle Dubois au 02.40.08.71.85 ou emmanuelle.dubois@chu-nantes.fr

Selon l'Agence nationale de sécurité du médicament, les médicaments sont la troisième cause d'événements indésirables graves dans les établissements de santé faisant du circuit du médicament un enjeu fondamental dans la qualité de la prise en charge des patients.

C'est pourquoi, le CHU de Nantes cherche à sécuriser toujours davantage ce circuit à travers des actions ambitieuses comme le développement de la pharmacie clinique (pharmaciens et préparateurs en pharmacie présents au sein des unités de soin) ou le recours à la dispensation des médicaments de manière automatisée et centralisée.

C'est sur cette deuxième action que porte le "projet CADucée" (Centralisation, Automatisation de la Distribution des médicaments) qui contribue, dans la perspective du nouvel hôpital sur l'île de Nantes, à la sécurisation du circuit du médicament et à la transformation des fonctions pharmaceutiques vers l'hôpital numérique.



Une distribution des médicaments automatisée

L'acquisition des robots et leur installation a représenté **un investissement de l'ordre de 800 000 euros**. Ils sont positionnés au cœur de la pharmacie centrale sur le site de l'hôpital Saint-Jacques qui regroupe l'ensemble des fonctions logistiques médicales et non médicales. Leur installation a duré plusieurs semaines comprenant leur montage, leur remplissage, les tests techniques et informatiques puis la formation de l'ensemble des personnels.

Ce nouveau système centralise et automatise la distribution des médicaments à partir de la pharmacie centrale. Il est constitué de trois modules de rangement et distribution des médicaments ainsi que d'un système de convoyage automatique des caisses de médicaments pour réapprovisionner les quelques 300 unités de soins de l'établissement. Par l'automatisation de fonctions demandant, jusque-là, une forte manutention, **ce système représente une évolution majeure dans l'organisation des fonctions pharmaceutiques à l'hôpital.**

En effet, les boîtes de médicament sont désormais stockées dans les trois robots. À l'intérieur de chacun des modules, les **boîtes sont scannées individuellement** via un code datamatrix qui contient leur code unique (code CIP), leur numéro de lot et leur date de péremption. Une fois le médicament identifié, des bras équipés de pinces, ventouses et caméras les stockent avec une grande précision sur des étagères vitrées puis les prélèveront par la suite en priorisant les péremptions les plus courtes. Les robots optimisent également les emplacements et réalisent des inventaires étagère par étagère. Ils sont équipés de systèmes de distribution rapide – appelés Speebox –, qui permettent donc un rythme élevé de mise à disposition des médicaments. A tout moment, il est possible d'effectuer une demande urgente.

Lorsque les commandes des unités de soins parviennent à la pharmacie centrale, **les logiciels de pilotage répartissent les missions des robots et priorisent les tâches** de mise à disposition des médicaments y compris l'urgence avant d'engager leurs missions complémentaires de rangement et d'optimisation du stock. Une fois remplies automatiquement, les caisses de médicaments sont prêtes à être re-adressées aux unités.

Ces automates stockent à ce jour **plus de 1 000 références de médicaments** soit environ 50 000 boîtes. À terme, ils pourront contenir jusqu'à 100 000 boîtes de médicaments.

Une sécurisation renforcée du circuit du médicament

La sécurisation du circuit du médicament représente une priorité pour le CHU de Nantes qui se traduit par la mise en place de moyens pharmaceutiques auprès des équipes soignantes et médicales. Ainsi l'organisation du CHU de Nantes a été remarquée au niveau national pour son déploiement de la pharmacie clinique en milieu chirurgical.

Dans ce cadre, le projet « CADucée » représente une garantie supplémentaire de mettre à disposition des services de soins le bon médicament au bon dosage. **Le robot supprime en effet le risque humain de mauvaise cueillette d'un médicament ou d'une erreur de dosage.** C'est un moyen d'assurer une production personnalisée des médicaments. De même, il répond aux **nouvelles mesures de lutte contre la contrefaçon de médicaments** aussi appelée sérialisation. Il garantit enfin la **traçabilité** des actions réalisées et leur **conformité** aux bonnes pratiques pharmaceutiques.

Cette nouvelle organisation permet ainsi de **concentrer les moyens en pharmaciens et préparateurs en pharmacie sur les missions de pharmacie clinique auprès des patients** et en lien direct avec les équipes médicales et soignantes ([Vidéo pharmaciens cliniciens CHU de Nantes](#))

Une première étape vers l'île de Nantes

Ce projet majeur s'inscrit dans la perspective du futur hôpital sur l'île de Nantes. En effet, la pharmacie centrale restera sur la plateforme logistique de Saint-Jacques et aura pour responsabilité l'ensemble du futur site.

Afin d'imaginer les nouvelles organisations à mettre en œuvre, notamment au regard des évolutions technologiques attendues, **il était indispensable de pouvoir, dès à présent, tester la centralisation et l'automatisation de la distribution des médicaments** ; l'objectif étant, à terme, de parvenir à mettre en place une dispensation nominative pour chaque patient pris en charge qui serait susceptible d'en relever (gériatrie, UCSA, psychiatrie...).

De même, cet équipement s'inscrit dans une politique territoriale de complémentarité entre les établissements publics de santé et pourrait profiter à l'avenir à d'autres établissements du groupement hospitalier de territoire de Loire-Atlantique (GHT 44).

Calendrier de déploiement

Depuis octobre 2017 : Les services de soins de gériatrie, médecine physique et réadaptation, psychiatrie

Depuis janvier 2018 : Les unités de soins du site Hôtel-Dieu dotées d'un préparateur référent

Depuis février 2018 : Une montée en charge progressive sur les unités de soins du site hôpital Nord Laennec et du site Hôtel-Dieu

Début de deuxième trimestre 2018 : L'ensemble des unités des sites Hôtel-Dieu, hôpital Nord Laennec et hôpital femme-enfant-adolescent

