

CHU de Nantes

Activité et chiffres clés 2018



Hôtel-Dieu – Hôpital Nord Laennec – Hôpital Saint-Jacques
Hôpital mère-enfant – Maison Beauséjour – La Seilleraye – Hôpital Bellier

LE CHU DE NANTES : NEUF ÉTABLISSEMENTS RÉPARTIS AUTOUR DE NANTES ET DE SON AGGLOMÉRATION



Hôtel-Dieu

Situé au centre de la ville, l'hôtel-Dieu regroupe 779 lits de court séjour, médicaux et chirurgicaux, le centre 15, le service des urgences et le Samu.

Le Tourville

Le bâtiment Le Tourville regroupe des services spécialisés dans l'hygiène et la prévention en santé publique.



Hôpital Saint-Jacques

L'hôpital Saint-Jacques compte 780 lits et regroupe les services de rééducation fonctionnelle, de psychiatrie et de gériatrie. Le site comprend également la plateforme logistique.

Hôpital Nord Laennec

Situé au nord de la ville, sur la commune de Saint-Herblain, l'hôpital Nord Laennec compte 497 lits de court séjour, médicaux et chirurgicaux.



Hôpital femme-enfant-adolescent

L'hôpital mère-enfant compte 331 lits et regroupe les services de gynécologie-obstétrique et ceux destinés aux soins de l'enfant et de l'adolescent.





Hôpital Bellier

L'hôpital Bellier accueille 135 lits de courts séjour, de soins de suite et de réadaptation et de psychiatrie.



Maison Beauséjour

Située au Nord-Ouest de Nantes, la maison Beauséjour compte 120 lits (Ehpad, USLD et SSR).



Maison Pirmil

Située au sein de l'hôpital Saint-Jacques, la maison Pirmil compte 184 lits de soins de longue durée et de soins de suite.



La Seilleraye

Situé sur la commune de Carquefou à l'Est de Nantes, l'hôpital de la Seilleraye, établissement d'hébergement pour personnes âgées dépendantes compte 192 lits.

LES MISSIONS

L'action des professionnels du CHU de Nantes s'inscrit dans le respect des principes fondamentaux du service public hospitalier, c'est-à-dire : assurer la continuité des soins de jour comme de nuit tout au long de l'année, prendre en charge tous les usagers de la même manière, garantir une prestation optimale et de qualité pour tous.

Le centre hospitalier universitaire de Nantes s'attache à remplir les trois principales missions dévolues aux hôpitaux universitaires.

Les soins

Le CHU propose une offre de prestations médicales et chirurgicales courantes et hautement spécialisées, des alternatives à l'hospitalisation complète (activités ambulatoires, télé-médecine, activités en réseaux) et assure l'accueil des malades en urgence 24h/24.

L'enseignement

Les médecins du CHU de Nantes sont amenés à former les futurs médecins, pharmaciens et dentistes. Le département des instituts de formation, quant à lui, accueillent de nombreux étudiants destinés à travailler dans les domaines de la santé et du travail social.

La recherche

Depuis plus de vingt ans, le CHU de Nantes s'investit dans la recherche biomédicale. Ses efforts lui ont permis d'être aujourd'hui considéré comme un des dix CHU « fort chercheur ».

L'ORGANISATION

Le directeur général du CHU de Nantes, assisté du directoire, assure la gestion et la conduite générale de l'établissement. Le directeur général s'appuie sur l'avis de différentes instances.

Le conseil de surveillance a pour mission d'orienter et de surveiller la gestion du CHU. Il comprend des représentants des collectivités territoriales, des représentants du corps médical et non médical, des personnalités qualifiées et des représentants des usagers.

Le CHU de Nantes est organisé en pôles et instituts regroupant des activités complémentaires. Ces pôles sont placés sous la responsabilité de médecins, nommés par le directeur général. Ils sont assistés d'un cadre supérieur de santé et d'un assistant de gestion.

Conseil de surveillance

Johanna Rolland, présidente, Maire de la ville de Nantes

Direction générale

Philippe Sudreau, directeur général

Commission médicale d'établissement

Pr Antoine Magnan, président

Dr Éric Bord, vice-président

Pr Karim Asehnoune, vice-président

Directoire

Philippe Sudreau, président du directoire

Pr Antoine Magnan, vice-président du directoire

Pr Pascale Jolliet, vice-président doyen

Pr Philippe Moreau, vice-président chargé de la recherche

Jean-Michel Lignel, coordonnateur général des soins

Dr Éric Bord, vice-président de la CME

Pr Karim Asehnoune, vice-président de la CME

Pr Gilles Potel, chef de pôle PHU3

Laetitia Micaelli-Flender, directrice générale adjointe

Sophie Douté, directrice du pôle pilotage de l'efficience et des ressources financières

UN ÉTABLISSEMENT CERTIFIÉ

Le CHU de Nantes est certifié en niveau B par la Haute Autorité de Santé avec seulement deux recommandations, l'une portant sur la prise en charge médicamenteuse et l'autre sur les droits des patients.

Cette décision récompense les efforts de tous les professionnels pour améliorer la qualité et la sécurité des soins et confirme le positionnement très favorable du CHU parmi les établissements de taille équivalente.

La mobilisation de tous les professionnels du CHU se poursuit pour porter les actions d'amélioration continue décrite dans le compte qualité de l'établissement, outil de suivi de sa démarche qualité.

ACTIVITÉ ET FRÉQUENTATION



Capacités d'accueil

	lits	places	Total
● Médecine	859	162	1 021
● Chirurgie	493	55	548
● Gynécologie-obstétrique	92	10	102
Court séjour	1 444	227	1 671
● Soins de suite et de réadaptation	320	60	380
● Psychiatrie	289	247	536
● Ehpad	290		290
● USLDR	170		170
Total	2 513	534	3 047

Le CHU dispose d'une offre de soins complète :

- des soins de courte durée

1 671 lits dont 1 021 lits de médecine, 548 lits de chirurgie et 102 lits de gynécologie-obstétrique;

- des soins de suite et de réadaptation

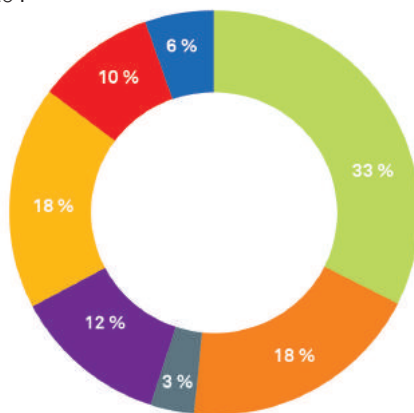
380 lits

- des soins de longue durée

460 lits dont 290 lits pour les établissements d'hébergement pour personnes âgées dépendantes et 170 lits pour les unités de soins longue durée ;

- des soins de psychiatrie

536 lits.

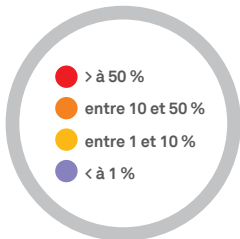
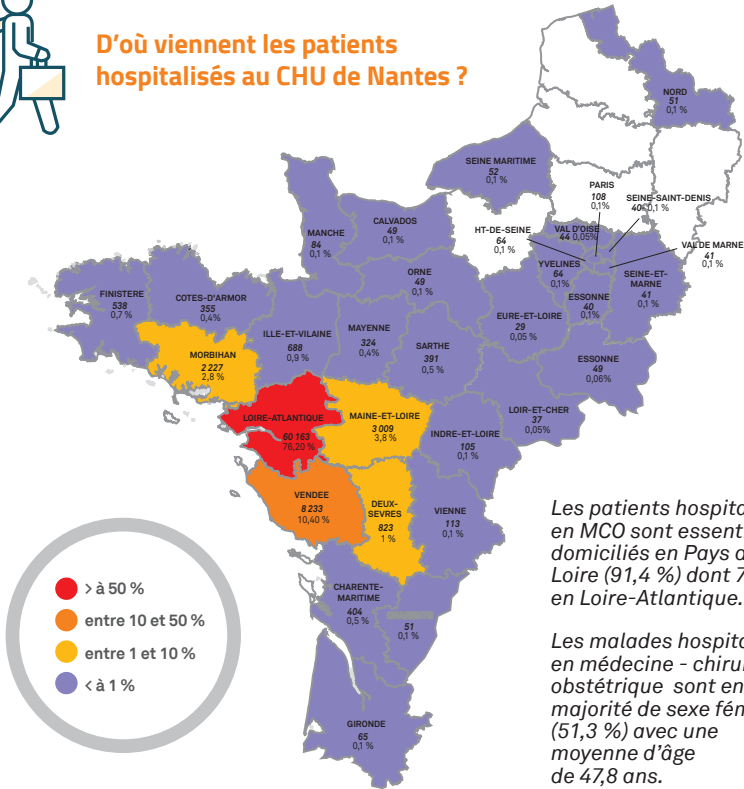


Prise en charge ambulatoire

Le patient accueilli le matin repart dans la journée. Ce type de prise en charge est en constante augmentation depuis plusieurs années. Cela représente **40,8%** des séjours chirurgicaux, **61,8%** des séjours avec des actes classant non opératoires, **28,6%** des séjours d'obstétrique et **44,9%** des séjours de médecine. Au total **56,4%** des séjours sont en pris en charge en ambulatoire (42,2 % sans compter les séances). Dans le cadre du projet de regroupement des activités de court séjour sur l'île de Nantes à horizon 2026, l'objectif est de dépasser **60%** de la prise en charge en chirurgie ambulatoire.



D'où viennent les patients hospitalisés au CHU de Nantes ?



Les patients hospitalisés en MCO sont essentiellement domiciliés en Pays de la Loire (91,4 %) dont 76,2 % en Loire-Atlantique.

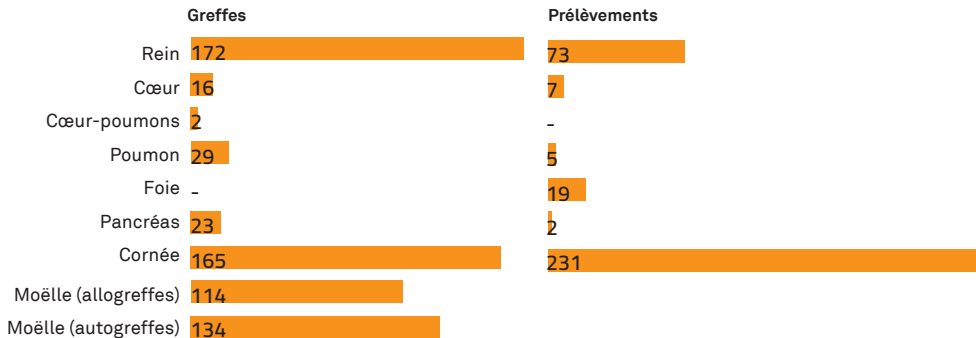
Les malades hospitalisés en médecine - chirurgie – obstétrique sont en majorité de sexe féminin (51,3 %) avec une moyenne d'âge de 47,8 ans.



Certains services de référence très spécialisés ont une attractivité importante hors Pays de la Loire, comme :

- le service des brûlés (49%) ;
- l'unité de transplantation thoracique (34,8 %) ;
- la chirurgie maxillo-faciale et stomatologie (26,9 %) ;
- la chirurgie cardiaque congénitale adulte (26,9 %) ;
- les unités d'ophtalmologie (25,4 %).

Transplantations et prélèvements



Et par jour...

L'activité au quotidien

Naissances	4 167
Accouchements	4 010
Venues et actes externes	1 005 888
Séances opératoires (blocs opératoires)	46 330
Forfaits techniques IRM	16 012
Forfaits techniques scanners	42 552
Passages aux urgences	125 636
→ dont urgences pédiatriques	35 882
Appels au centre 15	551 248
Interventions du Smur	4 528
Missions de l'hélicoptère	740

127

interventions chirurgicales

2 760

consultations

12

naissances

344

passages aux urgences

6 800

repas servis

10

tonnes de linge traitées

11

tonnes de déchets traitées

ÉCOLES ET FORMATION

Les écoles

Le département des instituts de formation (Dif) du CHU de Nantes est constitué de différents instituts et écoles qui préparent à des diplômes allant du niveau V au niveau II dans les domaines de la santé et du travail social. Plus de **1 000 étudiants** y sont accueillis chaque année.

Les formations proposées par le DIF :

Les formations aux métiers d'aides et d'auxiliaires : aides-soignants, auxiliaires de puériculture, accompagnants éducatifs et sociaux, ambulanciers.

Les formations initiales post-bac : infirmiers, manipulateurs d'électroradiologie médicale, sages-femmes.

Les formations des infirmiers spécialisés : infirmiers de bloc opératoire, infirmiers anesthésistes, puéricultrices.

La formation des cadres de santé.

La formation continue

Un large choix de formation continue est proposé aux personnels soignants, administratifs et techniques du CHU. Elle offre la possibilité de se former tout au long de son parcours professionnel. **19 153** départs en formation ont eu lieu en 2018. Les dépenses nettes consacrées à la formation professionnelle s'élèvent à plus de **3 231 288€**.

La formation médicale continue

Le développement professionnel continu (DPC) et la formation médicale continue (FMC) s'adressent à l'ensemble des médecins du CHU de Nantes. Le budget alloué à leur mise en œuvre s'élève à **323 824 €** soit 0,5 % de la masse salariale des médecins, répartis à 0,4 % pour le DPC et 0,1% pour la FMC.

ACTIVITÉS DE RECHERCHE



1^{er}
centre du
Grand Ouest

1^{er}
choix pour
les internes

9^e pour les publications
scientifiques (classement
Sigaps national)

7^e pour les essais
cliniques (classement
SIGREC national)

5^e délégation à la recherche
clinique et à l'innovation
(DRCI) de France

Depuis plus de 20 ans, le centre hospitalier universitaire de Nantes s'est attaché à poursuivre une politique volontariste et innovante pour assurer la promotion de la recherche biomédicale. L'objectif est de faire bénéficier les patients des meilleures stratégies thérapeutiques et diagnostiques et des innovations médicales.

La politique de recherche du CHU de Nantes s'appuie sur la délégation à la recherche clinique et à l'innovation (DRCI) et les 27 unités d'investigation clinique déployées dans l'établissement.

Cette politique est pilotée par la direction des affaires médicales et de la recherche au sein du pôle direction générale. Elle fait l'objet d'un engagement fort de l'établissement avec plus de 44 millions d'euros dédiés aux missions d'enseignement, de recherche et d'innovation,

et la mobilisation de près de 500 professionnels.

Cette politique a permis de faire émerger cinq thématiques fortes autour :

- de l'onco-hématologie et la médecine nucléaire;
- de l'immuno-transplantation;
- des maladies cardio-vasculaires et thoraciques;
- des maladies de l'appareil digestif;
- des biothérapies.

La direction de la recherche s'articule autour de quatre départements : promotion, gestion, investigation, partenariats et innovation, et elle a obtenu une double certification ISO 9001 (version 2015) pour ses activités de promotion et l'ensemble de ses activités d'investigation clinique.



1 000

PUBLICATIONS
SCIENTIFIQUES
50 % DES PUBLICATIONS
EN A ET B



500

PROFESSIONNELS
DEDIÉS À LA
RECHERCHE



18

PROJETS DE RECHERCHE
MÉDICO ÉCONOMIQUE
PORTÉS PAR LA DGOS



368

PROJETS INTERNATIONAUX
DONT 76 EN TANT QUE
COORDINATEUR



1 942

ESSAIS CLINIQUES
EN COURS DONT 1/4
PROMUS PAR LE CHU



12 886

PATIENTS INCLUS
DONT 5 320 EN RI



44 BREVETS EN COURS

6 LOGICIELS EN COURS

15 MARQUES

13 PROJETS DE
MATURATION SATT



4

CONTRATS CADRE
SIGNÉS ABOUTISSANT
À UN PARTENARIAT
AVEC DES SOCIÉTÉS
PHARMACEUTIQUES



424 654

ÉCHANTILLONS
BIOLOGIQUES
CONSERVÉS AU CRB



614

PROMOTIONS
INDUSTRIELLES
PORTÉES PAR 200
PROMOTEURS



45 M €

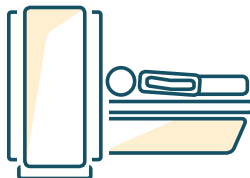
MOYENS MOBILISÉS
POUR LA RECHERCHE



109

CONTRATS UNIQUES
SIGNÉS AVEC LES
INDUSTRIELS

ÉQUIPEMENTS



6 appareils

Circulation sanguine extra-corporelle

32 postes

Hémodialyse

6 gamma-caméras

Radio-diagnostic utilisant les rayonnements ionisants

5 appareils d'angiographie

Sériographie à cadence rapide et appareils d'angiographie numérisés

1 lithotriporteur

Destruction transperitéale des calculs

5 scanners dont 1 appareil appartenant à un groupement d'intérêt économique

Scanographie à utilisation médicale

2 tep-scan

2 caméras TEP-scanner co-exploitées avec l'institut de cancérologie de l'Ouest René Gauducheau

5 IRM à 1,5 Tesla dont 3 appareils appartenant à un groupement d'intérêt économique

Imagerie par résonance magnétique nucléaire à utilisation clinique



ACTIVITÉ ECONOMIQUE

Les recettes

Produits versés par l'assurance maladie
726,66 millions d'euros

Autres produits de l'activité hospitalière
59,27 millions d'euros

Autres produits
135,54 millions d'euros

Les dépenses

Charges de personnel
523 millions d'euros

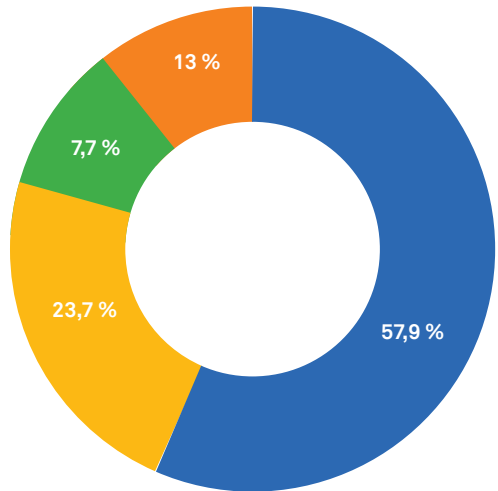
Charges à caractère médical
218,2 millions d'euros

Charges à caractère hôtelier et général
70,9 millions d'euros

Amortissements, provisions, charges financières et exceptionnelles
97,8 millions d'euros

Les investissements

Dépenses d'investissement : travaux, informatique, biomédical, services économiques et logistiques
83,3 millions d'euros



- Charges de personnel
- Charges à caractère hôtelier et général
- Charges à caractère médical
- Amortissements, provisions, charges financières et exceptionnelles

Excédent :
2 313 837 €

Recettes :
921 426 150 €

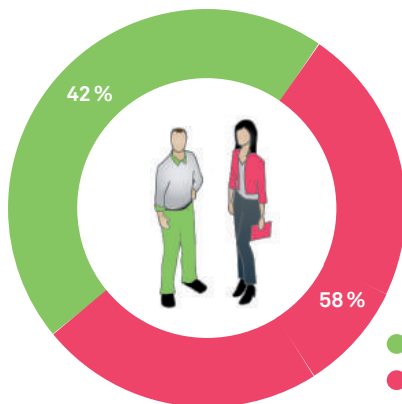
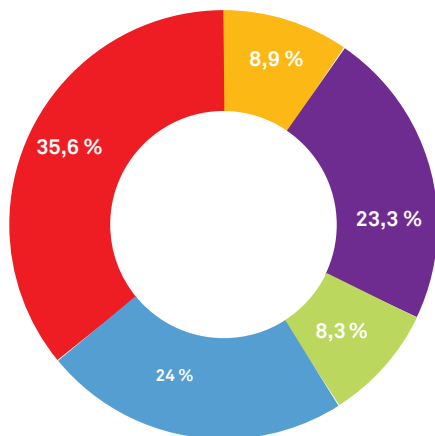
Dépenses :
919 112 313 €





Personnel médical 3 087 professionnels

- **276 praticiens**
professeurs des universités et praticiens hospitaliers (PU-PH) – maîtres de conférences des universités – praticiens hospitaliers (MCU-PH) – praticiens hospitaliers universitaires (PHU) – chefs de clinique des universités – assistants des hôpitaux (CCA-AHU)
- **690 praticiens**
praticiens hospitaliers (PH) – praticiens hospitaliers temps partiel, contractuels, assistants
- **262 attachés**
- **712 internes**
- **1 107 étudiants**



- *Etudiants*
- *PU-PH – MCU-PH-PHU – CCA AHU*
- *PH - PH TP - contractuels et assistants*
- *Attachés*
- *Internes*

- *1 289 hommes*
- *1 800 femmes*

Personnel non médical

9 576 professionnels

soignants et éducatifs

6 616 agents (6 143 ETP)

– dont infirmiers et infirmiers spécialisés

3 220 agents (3 015 ETP)

– dont aides soignants et auxiliaires de puériculture

2 174 agents (2 007 ETP)

– dont agents des services hospitaliers

421 agents (405 ETP)

techniques

1 514 agents (1 427 ETP)

administratifs

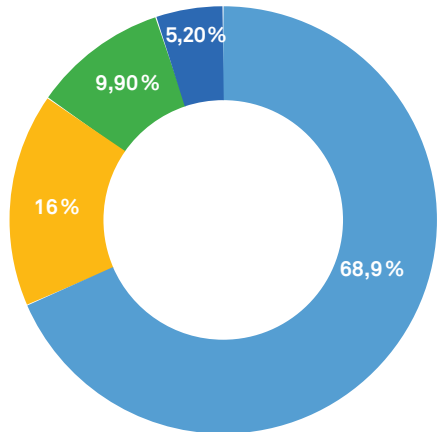
953 agents (883 ETP)

– dont secrétaires médicales

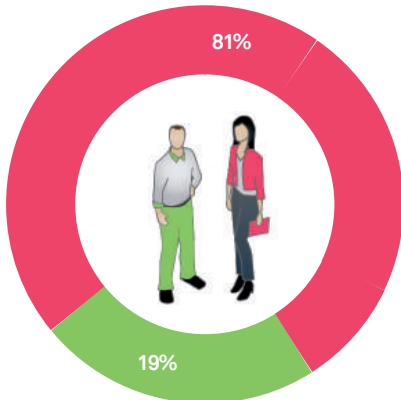
458 agents (430 ETP)

médico-techniques

493 agents (465 ETP)



- Administratifs
- Médico-techniques
- Soignants et éducatifs
- Techniques



- 1 785 hommes
- 7 791 femmes

Activité et chiffres clés 2018

CHU de Nantes / Direction Générale

5 allée de l'Île Gloriette / 44093 Nantes Cedex 1

Tél. 02 40 08 72 42 / direction.generale@chu-nantes.fr

www.chu-nantes.fr / standard 02 40 08 33 33

toute l'actualité   



CENTRE HOSPITALIER
UNIVERSITAIRE DE NANTES